

Sjálfsmatsskýrsla

2010-2012

2012

Efnisyfirlit

Inngangur			3
1. Þjónusta			
1.1	Nemendum líði vel, þeir njóti sín og þroski hæfileika sína	3	
1.2	Skólinn mæti fjölbreyttum þörfum nemenda í námi		4
1.3	Gott samstarf milli heimilis og skóla		4
1.4	Forráðamenn og nemendur eigi greiðan aðgang að ráðgjöf og stuðningi		5
1.5	Líðan nemenda (nýtt matskerfi)		5
	1.5.1 Sjálfsálit		5
	1.5.2 Stjórn á eigin lífi	5	
	1.5.3 Vanlíðan		6
	1.5.4 Kviði		6
	1.5.5 Einelti		6
2. Fjármál			
2.1	Góð og hagkvæm nýting fjármuna		7
2.2	Skólinn fái nægilegt fjármagn til að ná settum markmiðum		7
3. Innra starf			9
3.1	Nemendur séu þjálfaðir í sjálfstæðum vinnubrögðum og gagnrýnni hugsun.		9
3.2	Skólinn auki skilning og virðingu við reglur samfélagsins og heilbrigða lífssýn.		9
3.3	Reglubundið og vandað mat á öllum sviðum skólastarfsins		10
3.4	Skólinn starfi í nánnum tengslum við umhverfi sitt		11
3.5	Markviss stjórnun sem byggir á samþyktri stefnu		12
3.6	Starfsmenn, foreldrar og nemendur séu þátttakendur í ákvörðunum		13
3.7	Skilvirkt upplýsingastreymi		13
3.8	Skóla- og bekkjarandi (Nýtt matskerfi)		14
	3.8.1 Samsömun við nemendahópinn		14
	3.8.2 Samband nemenda við kennara		14
	3.8.3 Agi í tímum		14
	3.8.4 Stuðningur kennara við nemendur		14
	3.8.5 Virk þátttaka nemenda í tímum		14
	3.8.6 Mikilvægi heimavinnu í náminu.		14
3.9	Virgni nemenda í námi		14
	3.9.1 Ánægja af lestri		14
	3.9.2 Þrautseigja í námi		14
	3.9.3 Áhugi á stærðfræði		14
	3.9.4 Persónulegt gildi náttúruvísinda		14
	3.9.5 Íþróttir, líkamsrækt		14
	3.9.6 Trú á eigin vinnubrögð í námi		14
	3.9.7 Trú á eigin námsgetu		14
3.9.8	Niðurstöður		14
3.9.9	Tafla með niðurstöðum		
4. Starfsmannamál			
4.1	Starfsmannahald sé stöðugt		16
4.2	Starfsfólk hafi menntun og starfsréttindi við hæfi		16
4.3	Mannauðurinn innan skólans sé virkjaður		16
4.4	Hvetjandi starfsumhverfi og starfsánægja		17
5. Viðaukar			
5.1	Fjölbreytni kennsluaðferða		18
5.2	Könnun á kennsluaðferðum		18
5.3	Samræmd próf		21

Inngangur

Í þessari skýrslu má finna hvernig staðið hefur að sjálfsmati í Grunnskóla Húnaþings vestra á árunum 2010 – 2012. Skólinn hefur fylgt þriggja ára sjálfsmatsáætlun en jafnliða tekið upp annað sjálfsmatskerfi, Skólapúlsinn. Fyrstu niðurstöður úr mælingum þess kerfis má einnig finna í þessari skýrslu. Glöggir lesendur átta sig á því að tölur vantar frá starfsmannakönnun 2012. Ástæða þess er að nýju matskerfi var ætlað að koma í stað eldri könnunar en hún varð ekki tilbúin fyrr en á þessu skólaári. Samhliða hafa þessi tvö matskerfi verið nýtt til rýnivinnu og umbóta í leik og starfi Grunnskóla Húnaþings vestra.

1. ÞJÓNUSTA

1.1

Nemendum líði vel, þeir njóti sín og þroski hæfileika sína

Tafla 1. (grænt=foreldrar, gult=starfmenn)

NEMENDUM LÍÐI VEL, ÞEIR NJÓTI SÍN OG ÞROSKI HÆFILEIKA SÍNA

	2010	2011	2012
Samskipti hjá nemendum eru góð	98,1	92,9	92,5
Barninu mínu líður vel í skólanum	97,2	98,0	96,3
Skólinn tekur af festu á einelti og agamálum	87,0	87,9	85,9
Einelti er fátítt í skólanum	92,5	81,8	77,3
Vinnufriður í bekk barnsins er góður	83,2	78,8	76,6
Agavandamál valda ekki truflun á námsfriði	83,2	83,8	77,8
Það er vinnufriður í kennslustundum	73,3	85,0	
Nemendur fara eftir settum reglum í skólanum	85,2	90,9	
Það er tekið af festu á eineltis og agamálum	85,2	81,8	
Meðaltal	82,0	86,8	84,4

Tillögur að úrbótum í síðustu skýrslu og það sem framkvæmt var:

- Vinna markvisst með bekkjarfundarformið til að koma á virkum vinnureglum í hverjum bekk.
 - Bekkjjarfundir festir enn betur í sessi, vikulegir, kassi fyrir bekkjarfundir í öllum stofum.
- Skólastjóri fari í hvern bekk, kynni skólareglurnar og leggi sérstaka áherslu á vinnufrið í bekkjum.
 - Skólastjóri fór í alla bekk, á haustönn 2012 var sérstaklega fjallað um allar skólareglur á fundi fyrir alla nemendur í 5. – 10. bekk. Mikil umræða um að vinnufriður sé grundvallarréttindi nemenda og frumskylda kennara að tryggja vinnufriðinn.
- Fá tillögur starfsfólks á vinnustaða- og kennarafundum um hvernig gangi og hvar má gera betur.
 - Reglulegar umræður á vinnustaða- og kennarafundum.
- Ræða sérstaklega við nemendur sem ekki virða vinnufrið. Vinna að áætlun með þeim og foreldrum þeirra um umbun/refsingu.
 - Mismunandi úrræði eftir aldri. Breyttar kennsluáðferðir setja aukna ábyrgð á nemendur að stýra námi sínu og taka á því ábyrgð. Á unglingsáætlun hefur þessi breyting aukið áhuga hjá nemendum.
- Halda sérstaka almenna starfsmannafundi um Olweusaráætlunina einu sinni á önn. Fara yfir verklag, koma nýjum starfsmönnum inn í áætlunina og viðhalda henni.
 - Eineltisáætlun hefur verið tekið fastari tókum. Eineltisteymi er virkt og fundar a.m.k. mánaðarlega, allir liðir eineltisáætlunar yfirfarin tvisvar á ári. Forvarnir og viðbrögð fumlaus og skýr.

1.2

Skólinn mæti fjölbreyttum þörfum nemenda í námi

Tafla 2. (grænt=foreldrar, gult=starfmenn)

SKÓLINN MÆTI FJÖLBREYTTUM ÞÖRFUM NEMENDA

	2012	2011	2012
Skólinn hvetur barnið mitt til að skila góðum námsárangri	99,1	94,0	90,5
Kennarar leggja metnað í góða kennslu	99,1	96,9	88,9
Fjölbreytt tómsundastarf fyrir nemendur	93,5	93,8	87,9
Þjónusta við nemendur með sérþarfir er góð	89,2	91,7	93,5
Duglegir og afkastamiklir nem. fá námsefni við hæfi	90,7	93,8	87,1
Skólinn kemur til móts við þarfir nemenda	96,3	98,0	87,9
Í skólanum eru gerðar eðlilegar námskröfur	99,1	99,1	92,7
Viðfangsefni í skólanum eru áhugaverð fyrir nem.	95,4	93,8	89,6
Heimanám er hæfilegt	82,4	82,9	87,0
Kennsluaðferðir eru fjölbreyttar	93,3	100,0	
Kennarar koma til móts við þarfir nemenda	100,0	100,0	
Meðaltal	94,4	94,2	88,3

Tillögur að úrbótum í síðustu skýrslu og það sem framkvæmt var:

a) Skýrari línur í verkaskiptingu kennara, umsjónarkennara, sérkennara og deildarstjóra

- Yfirlit um skýrari verkaskiptingu má sjá í eldri skýrslu.
- Stoðþjónusta tekin til endurskoðunar, öll þjónusta undir einni stjórn hjá Fræðslu- og velferðarsviði.
- Aukin samvinna leikskóla og grunnskóla
- Sveigjanlegra námsumhverfi óháð aldri eða bekkjum
- Aukin fagleg vinna eftir markmiðssetningu skólanámskrár
- Fagstuðningur á milli kennara aukist í teymisvinnu.
- Aukin áhersla á einstaklingsbundið mál í breyttu kennsluskipulagi.

1.3

Gott samstarf milli heimilis og skóla

Tafla 3. (grænt=foreldrar, gult=starfmenn)

GOTT SAMSTARF MILLI HEIMILIS OG SKÓLA

	2010	2011	2012
Umsjónarkennari barnsins hefur góða yfirsýn	99,1	98,0	92,5
Foreldrum finnst þeir velkomnir í skólann	99,1	100	98,1
Samstarf skólans og heimilis er gott	97,7	97,8	90,7
Foreldrar fylgjast vel með heimanámi barnsins	96,3	90,0	95,4
Kennari hefur samband þegar vel gengur hjá nem.	56,0	58,0	54,6
Kennari hefur samband þegar ekki gengur sem skyldi	88,9	87,5	89,9
Kennarar hafa gott samstarf við foreldra	93,3	95,0	
Meðaltal	90,0	89,5	86,7

Tillögur að úrbótum í síðustu skýrslu og það sem framkvæmt var:

a) Skólustjóri tekur málið fyrir kennarafundi.

- Nokkur umræða hefur átt sér stað um hvernig samstarfi heimilis og skóla skuli háttað. Á almennum foreldrafundi komu skýr skilaboð um að skólinn gæfi ekki nægilega hnitmiðuð skilaboð um stöðu einstaka nemenda en almenn upplýsingagjöf

væri góð. Við þessu hefur verið brugðist með markmiðssetningu skólanámskrár þar sem öll markmið og staða hvers og eins í tilteknum markmiðum er aðgengileg fyrir alla foreldra. Aukinn tími kennara með hverjum og einum á yngsta stigi og markmiðsett áformsbók sem gengur á milli heimila markar þáttaskil í upplýsingum til foreldra um stöðu nemenda.

1.4

Forráðamenn og nemendur eigi greiðan aðgang að ráðgjöf og stuðningi

Tafla 3. (grænt=foreldrar, gult=starfmenn)

FORELDRAR OG NEMENDUR EIGA GREIÐAN AÐGANG
AÐ RÁÐGJÖF OG STUÐNINGI

	2010	2011	2012
Kennarar benda á hvernig foreldrar geti stutt við heimanám	76,9	65,6	63,6
Nemendur fá viðeigandi þjónustu ef þeir lenda í erfiðleikum	92,6	95,8	99,0
Foreldrar hafa aðgang að þjónustu vegna vandamála	93,5	95,8	92,6
Foreldrar eru upplýstir um sérfræðiþjónustu innan skólans	75,9	79,2	76,9
Meðaltal	84,7	94,1	83,0

Tillögur að úrbótum í síðustu skýrslu og það sem framkvæmt var:

a) Draga saman upplýsingar um sérfræðiþjónustu skólans og hafa aðgengilegt á einum stað og fjalla um í fréttabréfi.

- Samantekt var gerð og birt í fréttabréfi og á heimasíðu.
- Nýtt skipulag stoðþjónustu hrint í framkvæmd með stofnun Fræðslu- og velferðasviðs.
- Öll sér- og stoðþjónusta á einum stað fyrir alla, alla ævi.
- Yfirsýn og eftirfylgni samræmd hjá leikskóla og grunnskóla
- Samþætting og samnýting sérfræðipækkingar aukin.

1.5 Líðan nemenda (niðurstöður samkvæmt nýju matskerfi)

1.5.1 Sjálfsálit **-0,48**

- Á skólaárinu 2011-2012 er sjálfsálit nemenda undir landsmeðaltali og lækkaði á tímabilinu.

1.5.2 Stjórn á eigin lífi **-0,74**

- Á skólaárinu 2011-2012 breyttist tilfinning nemenda um stjórn á eigin lífi frá því að vera 0,3 yfir landsmeðaltali yfir í 0,44 undir landsmeðaltali.

1.5.3 Vanlíðan **+0,07**

- Á skólaárinu 2011-2012 minnkaði vanlíðan nemenda en fór lítillega upp fyrir landsmeðaltal.

1.5.4 Kvíði +0,27

- Á skólaárinu 2011-2012 jókst kvíði nemenda og færðist nánast að landsmeðaltali.

1.5.5 Einelti -0,01

- Á skólaárinu 2011-2012 var lítilleg lækkun á einelti og er rétt undir landsmeðaltali.
- Samkvæmt eineltiskönnun hefur tíðni eineltis eða samskiptavanda aldrei verið lægri í Grunnskóla Húnaþings vestra. Það er í ósamræmi við tilfinningu foreldra.

1.5.6 Niðurstöður

Niðurstöður Skólapúlsins úr fyrsta matsári skólans um líðan nemenda sýna góða stöðu skólans miðað við landsmeðaltal. Tvær kannanir úr tveimur mismunandi hópum sem ekki eru mjög stórir standa að baki þessum niðurstöðum. Það er nauðsynlegt að fá lengra tímabili og sjónarhorn foreldra og starfsmanna til þess að meta þessa þætti saman til úrbótaáætlunar. Til stóð að foreldraþátturinn og starfsmannþátturinn kæmi inn í könnunina síðastliðið vor, en úr því varð ekki. Heildstæð könnun með öllum ofangreindum þáttum verður framkvæmd á yfirstandandi skólaári. Eini matsþátturinn sem telst vera töluverður munur á er „stjórn á eigin lífi“, en þar er sveiflan mikil. Aðrir þættir falla undir mörkin „ekki mikill munur“.

Engu að síður hafa þessar niðurstöður verið nýttar í við ákvarðanatöku og breytingar á innra starfi skólans eins og sjá má í niðurstöðum um úrbætur í liðum 1.1. – 1.4.

2. FJÁRMÁL

2.1

Góð og hagkvæm nýting fjármuna

Skólastjóri í samvinnu við starfsmenn fylgist náið með framvindu kostnaðarþátta við skólann. Launabáttur hefur verið til endurskoðunar með tilliti til breyttra áherslna í kennsluaðferðum. Við upphaf breytinga voru sett þrjú meginmarkmið :

- Auka faglegt starf
- Minnka rekstrarkostnað
- Hækka laun

Á þessum tíma hefur orðið ágengt í öllum þessum þáttum í starfi skólans og áfram er unnið að framkvæmdaáætlun um enn frekari ávinning í þessum eignum. Sú vinna snýr að hugmyndum um að sameina kennslustaði og nánari samvinnu við leikskóla og tónlistarskóla. Veruleg rekstrarhagræðing getur falist í þessum þáttum. Kennendum stundum hefur verið fækkað við skólann og kennurum hefur verið greidd hærri laun vegna teymisfunda á undirbúningstíma. Launaflokkar sem koma til kennara vegna þessara starfa nema lægri upphæð en fjöldi kenndra stunda sem skilar sér í lægri rekstrarkostnaði og auknu faglegu starfi. Að sama skapi hefur skipulag annarra starfsmanna verið skoðað nánar og stuðningsúrræði skipulegt betur. Þá hefur stoðþjónusta verið færð til Fræðslu- og velferðarsviðs. Fyrir sveitarfélagið í heild verða samlegðaráhrif af sameiningu sérfræðiþekkingar sem þjónustar allar stofnanir og íbúa sveitarfélagsins.

Einnig var lögð áhersla á að nýta sér rammisamning Ríkiskaupa þar sem sveitarfélagið er aðili að honum. Stjórnendur þurfa að fylgjast með hvort umsaminn afsláttur skili sér við reikningskil.

2.2

Skólinn fái nægilegt fjármagn til að ná settum markmiðum

Tafla 4. (grænt=foreldrar, gult=starfmenn)

SKÓLINN FÁI NÆGILEGT FJÁRMAGN TIL AÐ NÁ SETTUM MARKMIÐUM

	2010	2011	2012
Skólayfirvöld leggja metnað í að byggja upp góðan skóla	95,3	91,7	81,5
Skólayfirvöld leggja metnað í að byggja upp góðan skóla	100,0	96,8	
Meðaltal	97,6	94,25	81,5

Starfsáætlun er ávallt unnin að hausti og liggur til grundvallar fyrir gerð fjárhagsáætlunar. Töluverður niðurskurður var á árinu 2009 og tók að fullu gildi á árinu 2010 vegna efnahagsaðstæðna í samfélaginu. Gripið var til þeirra ráðstafana að fækka kennslustundum úr 484 í 444. Það var mögulegt með því að endurráða ekki kennara sem voru tímabundið ráðnir og tveir kennarar fóru í fæðingarorlof. Fyrir skólaárið 2010-2011 var úthlutað 459 kennslustundum. Fækkun kennslustunda fólst fyrst og fremst í því að fækka kennslustundum í list og verkgreinum á mið- og unglingastigi og er það andstætt stefnu skólans sem hefur fram að þessu lagt höfuðáherslu á kennslu í list- og verkgreinum.

Skólaárin 2011-2012 og 2012-2013 var úthlutað 431 stund til kennslu. Fyrir skólaárið þar á eftir óskar skólastjóri eftir lækkingu kenndra stunda þar sem skipulag kennslu kallar á færri stundir. Þá óskar skólastjóri eftir 421 stund til kennslu. Mikið þróunarstarf og ný hugsun út fyrir fæðingarár nemenda gerir kleift að auka faglegt starf og nýta fjármuni mun betur. Breytingar í innra starfi

skólans hafa valdið ákveðnum titringi hjá foreldrum og nemendum sem endurspeglast í viðhorfi þeirra í töflu 4. Þegar fagleg rök eru lögð til grundvallar þá skilja foreldrar hins vegar mætavel út á hvað breytingarnar ganga og ánægja þeirra eykst. Skólinn má draga þann lærdóm af breytingaferlinu að betur hefði mátt standa að kynningu til foreldra til að auka skilning á fyrirkomulaginu.

Breytingar á heimakstri nemenda hefur einnig valdið mikilli óánægju hjá litlum hópi foreldra. Ósk um breytingar kom frá foreldrum í dreifbýli, en það var að fresta heimakstri til 16:30 á mánudögum til þess að þessir nemendur hefðu frekari tækifæri til að stunda íþróttir og tómstundir. Mikill meirihluti foreldra er ánægður með þessa ráðstöfun samkvæmt könnunum, en eins og áður sagði mikil andstaða hjá litlum hópi foreldra sem eiga ung börn og langt að sækja.

Tillögur að úrbótum í síðustu skýrslu og það sem framkvæmt var:

- a) Ræða breyttar áherslur við sveitarstjórn og fræðsluráð.
 - **Skipulagsbreytingar eins og lýst er hér að ofan í kafla 2.**

3. INNRA STARF

3.1

Nemendur séu þjálfaðir í sjálfstæðum vinnubrögðum og gagnrýnni hugsun.

Tafla 5. (grænt=foreldrar, gult=starfmenn)

NEMENDUR SÉU ÞJÁLFAÐIR Í SJÁLFSTÆÐUM VINNUBRÖGÐUM OG GAGNRÝNNI HUGSUN

	2010	2011
Nemendur læra sjálfstæð vinnubrögð í skólanum	96,2	81,8
Meðaltal	96,2	87,9

Mikil vinna hefur verið lögð í að endurskoða skólanámskrá Grunnskóla Húnaþings vestra með það að markmiði að gera hana skýra og afmarkaða og einstaklingsmiða hana alveg. Notast er við skráningu í námsframvindu mentor þar sem hægt er að haka við hvern og einn nemenda við hvert og eitt markmið skólanámskrár. Markmiðin og staða nemenda í þeim fylgja þeim alla skólagönguna. Nú hefur verið lokið við námskrár í stærðfræði, íslensku, dönsku og ensku. Skólanámskrár í samfélagsfræði og náttúrufræði eru á lokastigi.

Tillögur að úrbótum í síðustu skýrslu og það sem framkvæmt var:

a) Áframhaldandi vinna við skólanámskrár.

- Nýjar skólanámskrár skrifaðar og fast verklag sett á að endurskoða þær árlega í lok hvers skólaárs.
- Námsmat samræmt og endurskrifað.
- Innleiðing grunnþátta nýrrar aðalnámskrár hafin.
- Innleiðing nýs námsmat samkvæmt aðalnámskrá á dagskrá í janúar 2013.

3.2

Skólinn auki skilning og virðingu við reglur samfélagsins og heilbrigða lífssýn.

Lífsleiknikennsla skólans var með þeim hætti að umsjónarkennari hvers bekkjar sér um lífsleikni. Skólaárið 2009-2010 sá deildarstjóri stoðþjónustu um lífsleiknikennslu á unglingastigi til þess að gera kennsluna enn markvissari og vinna með bekkjaranda og ræða ýmis vandamál sem upp koma í samskiptum nemenda á bekkjarfundum. Þessi ráðstöfun var gagnrýnd í úttekt Menntamálaráðuneytis og lagt til að deildarstjóri sinni ekki almennri kennslu. Fyrirkomulaginu var breytt í fyrra horf fyrir skólaárið 2010-2011 þar sem sérkennari var í orlofi og eftir flutning stoðþjónustu til Fræðslu- og velferðarsviðs þá hefur lífsleiknikennsla fest á ný í sessi í höndum umsjónarkennara. Skólinn hefur hafið vinnu við skoðun á skólanámskrá í ljósi nýrra grunnþátta í íslenskri menntun, sem eru hornsteinar í lífsleiknikennslu.

Forvarnir í skólanum hafa verið í nánú samstarfi við Stýrihóp um forvarnir og skólahjúkrunarfræðing. Forvarnir standa saman af námsefni sem kallast „6 H heilsunnar“ og forvarnarfundum skipulögðum af Stýrihóp um forvarnir, auk heimsókna og fræðsluerinda í skólanum.

Tillögur að úrbótum í síðustu skýrslu og það sem framkvæmt var:

a) Meta lífsleiknikennslu í skólanum í tengslum við gerð skólanámskrár í faginu.

b) Koma á fót skriflegri forvarnaráætlun í samstarfi við Stýrihóp og skólahjúkrunarfræðing.

- Lífsleiknikennsla færð til fyrra horfs, aukinn áhersla á bekkjarfundi og samræður nemenda um nám, líðan og leik.
- Forvarnaráætlunin „6H heilsunnar“ fest í sessi, skólahjúkrunarfræðingur sér um framkvæmd.
- Aðrar forvarnir í samvinnu við Stýrihóp um forvarnir, landlæknisembættið, Blátt áfram o.fl. aðila. Breytilegt frá ári til árs.

3.3

Reglubundið og vandað mat á öllum sviðum skólastarfsins

Ný sjálfsmatsáætlun til þriggja ára var gerð eftir úttekt Menntamálaráðuneytisins á sjálfsmatsaðferðum skólans. Þar kom fram gagnrýni á úrvinnslu gagna og eftirfylgni í sjálfsmatinu. Í framhaldi af úttektinni var skipað sjálfsmatsteymi við skólann sem í sitja skólastjóri, fulltrúi kennara, fulltrúi nemenda, fulltrúi foreldra og fulltrúi starfsmanna.

Námsmat skólans var tekið til endurskoðunar á skólaárinu 2009-2010 og samræmdir helstu þættir þess frá 1. - 10. bekk. Vægi hlutlægra og huglægra þátta var samræmt milli stiga og stefnan tekin á að gefa ekki einkunnir í 1. - 4. bekk. Þess í stað verða færniþættir nemenda í hverju fagi í þessum árgöngum tíundaðir á vitnisburðablöðum.

Við vinnu á sjálfsmati 2010-2012 var farið af stað með breytingar á sjálfsmatsaðferðum og nálgun í tengslum við Skólavogina, heildstætt matskerfi fyrir skóla og sveitarfélög. Að auki var kannakerfi skólans gallað:

- eftirfylgni á milli ára kallaði á mikla handavinnu og útreikninga
- nemendaþætti vantaði í kannanir
- hátt viðmið skólans og enginn samanburður við aðra skóla.

Það er fyrst núna, skólaárið 2012-2013 þar sem nemenda, foreldra og starfmannakannanir verða keyrðar að fullu að hálfu Skólavogarinnar (Skólapúlsins) og þess vegna er sleppt að bera saman tölur samkvæmt gamla sjálfsmatskerfi skólans og því nýja. Þess í stað er áfram stuðst við ábendingar og umbætur af eldri könnunum í þessari skýrslu, enda umbótaáætlun byggð á þeim.

Markmiðssetning starfsmanna í starfi er mismunandi. Umræða um hana fer fram í starfsmannaviðtölum sem skólastjóri tekur tvisvar á ári. Ekki er um skipulagða eftirfylgni að ræða þar sem markmiðin eru oftast en ekki persónuleg.

Tillögur að úrbótum í síðustu skýrslu og það sem framkvæmt var:

- Unnið áfram eftir sjálfsmatsáætlun.
 - Markvisst unnið eftir sjálfsmatsáætlun
 - Nýjar sjálfsmatsaðferðir teknar upp samhliða.
- Skólastjórnendur sækja námskeið.
 - Skólastjórnendur sóttu námskeið, sem gagnaðist vel því á námskeiðinu fengu skólastjórnendur endurgjöf á þá áætlun sem þegar hafði verið gerð.
- Unnið eftir nýju námsmati og það metið að vori.
 - Nýtt samræmt námsmat notað og aðlagð. Formlegu mati var sleppt þar sem innleiðing á nýju námsmati í Aðalnámskrá hefst í janúar 2013 í samstarfi skólanna í V- og A-Húnavatnssýslum.

3.4

Skólinn starfi í nánum tengslum við umhverfi sitt

Grunnskóli Húnaþings vestra leggur áherslu á að fræða nemendur um heimabyggð sína. Reglubundnar ferðir eru farnar með alla nemendur á hvert svæði sýslunnar.

Samstarf leikskóla, grunnskóla og tónlistarskóla er mikið. Undirbúningur á komu elstu nemenda leikskóla í grunnskóla stendur allt síðasta starfsár nemenda í leikskóla. Þá er leikskóla ávallt boðið á árshátíð og vorhátíð. Margar sýningar og heimsóknir eru skipulagðar í samstarfi við leikskóla. Nýjasta verkefnið er samstarf leikskóla og grunnskóla um skólagarða með aðstoð umhverfisstjóra og íþrótta- og æskulýðsfulltrúa.

Heimsóknir á söfn héraðsins og í fyrirtæki eru fastur liður í skólalastarfinu. Þar má nefna Selasetur, Gallerí Bardúsa, Byggðasafn, bókasafn o.fl.

Tillögur að úrbótum í síðustu skýrslu og það sem framkvæmt var:

- a) Setja saman lista yfir fastar ferðir í innan sýslunnar.
 - Arnarvatnsheiði annað hvert ár og aðra staði á móti (fjöll og heiðar)
 - Vatnsnes fjórða hvert ár
 - Miðfjörður fjórða hvert ár
 - Víðidalur fjórða hvert ár
 - Hrútafjörður fjórða hvert ár
 - Grettisból annað – þriðja hvert ár
 - Berjaferðir árlega
 - Skólahlaup árlega í Miðfirði/á Vatnsnesi
 - Tilfallandi skoðunar- og vettvangsferðir
- b) Setja saman lista yfir heimsóknir í söfn og fyrirtæki.
 - Heimsóknir í söfn og fyrirtæki eru fastur liður í tengslum við námsefni í ákveðnum bekkjum.
 - Starfsnám er ný valgrein til að stuðla að tengingu við atvinnulífið og gefa nemendum innsýn í vinnuumhverfi. Nemendur heimsækja yfir 20 fyrirtæki heilan vetur innan stundaskrár þar sem fræðsla, þátttaka og upplifun er megin viðfangsefni.
 -
- c) Auka samvinnu milli kennslustaða.
 - Lítið hefur orðið ágengt í að auka samvinnu milli kennslustaða. Fjarlægðir og mismunandi aldurhópar gera það að verkum að samvinna er mjög erfið þó að allir séu að vilja gerðir.
 - Allir kennarafundir eru þó haldnir á Hvammstanga, enda hentar það flestum að klára daginn þar.
 - Unnið er að hugmyndum um að færa allt skólalald á einn stað.

3.5

Markviss stjórnun sem byggir á samþykktri stefnu

Tafla 6. (grænt=foreldrar, gult=starfmenn)

MARKVISS STJÓRNUN SEM BYGGIR Á SAMÞYKKTRI STEFNU

	2010	2011	2012
Skólinn hefur kynnt stefnu sína og markmið með skýrum hætti	91,9	89,6	87,0
Skólastjóri er áhugasamur um að bæta skólastarfið	93,5	90,5	79,6
Ég er ánægður með stjórnun skólans	92,6	86,4	64,8
Mér finnst skólinn vera í þróun og framför	91,7	86,4	67,32
Ég þekki stefnu skólans	92,3	97,0	
Skólastjóri er áhugasamur um að bæta skólastarfið	96,3	100,0	
Mér finnst skólinn vera í þróun og framför	92,6	93,9	
Ég er ánægður með stjórnun skólans	100,0	93,9	
Meðaltal	93,9	92,2	74,7

Tillögur að úrbótum í síðustu skýrslu og það sem framkvæmt var:

a) Kalla eftir nánara álitum foreldra, fræðsluráðs og kennara á framkvæmd ómannaðra kennslustunda.

- Fleiri kennslustundir eru mannaðar en fyrst var gert í forföllum.
- Einungis ekki mannað í ófyrirséðum forföllum og ef ekki finnst kennari sem kennir bekknum.
- Áhersla lögð á að tíminn sem mannaður er nýtist til kennslu.
- Um það bil $\frac{1}{4}$ ómannað, $\frac{3}{4}$ mannað af forfallatímum. Var um helmingur áður.
-

b) Kynna verklag vegna kvartana - þjónustu - kennslu - starfsmanna

1. Ræða við kennara / starfsmann.
2. Ræða við umsjónarkennara (eru fleiri vandamál).
3. Ræða við deildarstjóra stoðþjónustu.
4. Ræða við skólastjóra sem tekur ákvörðun og/eða kemur á fundum milli aðila.
5. Senda skriflega kvörtun til nemendaverndarráðs
6. Fræðslustjóri úrskurðar um ágreiningsmál sé ekki sátt um ákvörðun skólastjóra.

3.6

Starfsmenn, foreldrar og nemendur séu þátttakendur í ákvörðunum

Tafla 7. (grænt=foreldrar, gult=starfsmenn)

STARFSMENN, FORELDRAR OG NEMENDUR SÉU ÞÁTTTAKENDUR Í ÁKVÖRÐUNUM

	2010	2011	2012
Skólinn tekur tillit til óska og athugasemda foreldra	91,7	88,5	75,0
Ég fæ að vera þátttakandi í ákvörðunum er varða nám barnsins	82,4	80,2	77,6
Mér finnast fundir í skólastarfinu vera markvissir og gagnlegir	88,5	90,9	
Meðaltal	87,5	86,6	76,3

- Sjá niðurstöður í kafla 1.3

Tillögur að úrbótum í síðustu skýrslu og það sem framkvæmt var:

- Breyttar áherslur í sjálfsmatsferli skólans
 - Unnið eftir sjálfsmatsáætlun og nýtt sjálfsmat innleitt samhliða.
- Breytt fyrirkomulag á starfsmannafundum á Hvammstanga til að allir starfsmenn geti sótt þá
 - Tímasetningar funda henta öllum starfsmönnum
 - Sértakir skólaliðafundir á Hvammstanga og Laugarbakka til viðbótar vinnustaðafundum.
- Skilgreind aðkoma foreldra í sjálfsmatsteymi og skólaráði
 - Virk sjálfsmatsáætlun og virkt skólaráð.
- Óska sérstaklega eftir athugasemdum foreldra um tiltekin markmið og endurskoðun þeirra
 - Foreldrar komi að því að ákveða hvaða spurningar skólinn bætir við staðlaðar spurningar í Skólavoginni (Skólapúlsinum).

3.7

Skilvirkt upplýsingastreymi

Tafla 8. (grænt=foreldrar, gult=starfsmenn)

UPPLÝSINGASTREYMI SÉ SKILVIRKT

	2010	2011	2012
Skólinn veitir góðar upplýsingar um nemendur til foreldra	88,9	85,4	79,64
Ég er ánægður með upplýsingamiðlun frá skólanum	89,8	95,8	86,0
Ég er ánægður með upplýsingamiðlun innan skólans	66,7	66,7	
Meðaltal	81,8		

Skólinn nær ekki viðmiðum sínum um virkt upplýsingastreymi. Niðurstöður könnunar sýna að um 11% foreldra þykir upplýsingastreymi ekki nægjanlega gott (eða um 1% undir viðmiði).

Upplýsingamiðlun frá skólanum er eftirfarandi:

- Regluleg fréttabréfaútgáfa
- Virk heimasíða
- Markviss notkun á mentor.is
- Tölvu- og símasamskipti kennara og foreldra
- Samskiptabækur (í nokkrum tilfellum)
- Auglýstir viðtalstímar
- Fjórir viðtalsdagar á ári (tveir valkvæðir)
- Ástundun send í lok hverrar viku

Til þess að bæta upplýsingastreymið hefur skólastjóri þá vinnureglu að senda starfsmönnum, bilstjórum, foreldrum og nemendum tölvupóst á sunnudagskvöldum til þess að gefa grófa mynd af

Því starfi sem framundan er þá vikuna. Þá hefur skólastjóri lagt aukna áherslu á að skrá í dagbækur mentor.is og birta foreldrum.

- a) Aukið upplýsingastreymi með tölvupósti í upphafi hverrar viku.
 - Framundanpóstur í upphafi hverrar viku.
 - Allir fundir skráðir og fundargerðir sendar til allra starfsmanna.
- b) Hvetja foreldra til þess að nýta sér mentor.is meira.
 - Auknar upplýsingar á mentor.
 - Skólanámskrá, framfarir og staða nemenda ávallt aðgengileg.
- c) Bæta skipulag starfsmannafunda á Hvammstanga
 - Tími funda hentar öllum.
- d) Funda með almennum starfsmönnum til að skilgreina þörf á endurmenntun.
 - Mun meira framboð endurmenntunar til almennra starfsmanna.
 - Skýr starfsþróunaráætlun fyrir skólann sem afhent er öllum starfsmönnum í upphafi skólaárs.
- e) Skipuleggja námskeið innan skólans um áherslur í starfi með nemendum.
 - Mörg endurmenntunarnámskeið.

3.8 Skóla- og bekkjarandi (Nýtt matskerfi)

- 3.8.1 Samsömun við nemendahópinn **-0,65**
- 3.8.2 Samband nemenda við kennara **-0,52**
- 3.8.3 Agi í tímum **-0,20**
- 3.8.4 Stuðningur kennara við nemendur **-0,62**
- 3.8.5 Virk þátttaka nemenda í tímum **+0,03**
- 3.8.6 Mikilvægi heimavinnu í náminu. **+0,02**

3.9 Virkni nemenda í námi

??

- 3.9.1 Ánægja af lestri **-0,27**
- 3.9.1 Stjórn á eigin árangri **+ 0,48**
- 3.9.3 Þrautseigja í námi (engin breyting)
- 3.9.3 Áhugi á stærðfræði (engin breyting)
- 3.9.4 Persónulegt gildi náttúruvísinda (engin breyting)
- 3.9.5 Íþróttir, líkamsrækt (engin breyting)
- 3.9.6 Trú á eigin vinnubrögð í námi (engin breyting)
- 3.9.7 Trú á eigin námsgetu (engin breyting)

3.9.8 Niðurstöður

Niðurstöður Skólapúlsins úr fyrsta matsári skólans um líðan nemenda sýna góða stöðu skólans miðað við landsmeðaltal. Tvær kannanir úr tveimur mismunandi hópum sem ekki eru mjög stórir standa að baki þessum niðurstöðum. Það er nauðsynlegt að fá lengra tímabili og sjónarhorn foreldra og starfsmanna til þess að meta þessa þætti saman til úrbótaáætlunar. Til stóð að foreldrapátturinn og starfsmannapátturinn kæmi inn í könnunina síðastliðið vor, en úr því varð ekki.

Tveir þættir vekja þó athugli skólastjóra í þessari könnun; Samband nemenda við kennarann“ og „Stuðningur kennara við nemendur“. Þar fellur skólinn undir landsmeðaltal, þó munurinn teljist ekki mikill. Þessi niðurstaða er þó í mikilli andstöðu við tilfinningu skólastjóra og fleiri innan skólans.

Tillögur að úrbótum:

- Kennarafundir verða nýttir til þess að skoða þessa niðurstöðu og spurningarnar sem liggja að baki. Hvaða ráð hafa kennarar?
- Teymisvinna kennara sett af stað til þess að mæta betur mismunandi þörfum nemenda í námi.
- Skólaráð og sjálfsmatsteymi leitar leiða til að finna svör og lausnir.

Þátturinn „stjórn á eigin árangri“ endurspeglar breytingar í starfi skólans þar sem nemendur hafa aukið vægi þegar kemur að skipulagi og ábyrgð á eigin námi.

Heildstæð könnun með öllum ofangreindum þáttum verður framkvæmd á yfirstandandi skólaári.

Engu að síður hafa þessar niðurstöður verið nýttar í við ákvarðanatöku og breytingar á innra starfi skólans eins og sjá má í niðurstöðum um úrbætur í sjálfsmatsskýrslu.

3.9.9 Tafla með niðurstöðum - Skólapúlsinn

Heildarfjöldi nemenda í 6.-10. bekk í þínum skóla er 92. Úrtaksmánuðir skólans eru því: október, apríl

Staða skólans í apríl miðað við landsmeðaltal

Virgni nemenda í skólanum	Líðan nemenda	Skóla- og bekkjarandi	
-0.27	Ánægja af lestri	-0.65	Samsömun við nemendahópinn
+0.48	Stjórn á eigin árangri	-0.52	Samband nemenda við kennara (-0.63)*
	Prautseigja í námi	-0.20	Agi í tímum
	Áhugi á stærðfræði		Stuðningur kennara við nemendur (-0.62)*
	Persónulegt gildi náttúruvísinda	+0.03	Virk þátttaka nemenda í tímum
	Íþróttir/líkamsrækt	+0.02	Mikilvægi heimavinnu í náminu (-0.78)*
	Trú á eigin vinnubrögð í námi		
	Trú á eigin námsgetu		

4. STARFSMANNAMÁL

4.1

Starfsmannahald sé stöðugt

Starfsmannahald er stöðugt við skólann og vel innan við 10% starfsmannavelta ár hvert.

4.2

Starfsfólk hafi menntun og starfsréttindi við hæfi

Tafla 9. (grænt=foreldrar, gult=starfmenn)

STARFSFÓLK EIGI KOST Á GÓÐUM ENDURMENNTUNARMÖGULEIKUM

	2010	2011
Ég á kost á endurmenntun við hæfi	77,5	90,9
Meðaltal	77,5	90,9

Tillögur að úrbótum í síðustu skýrslu og það sem framkvæmt var:

- [Sjá niðurstöður í 3.7](#)

4.3

Mannauðurinn innan skólans sé virkjaður

Tafla 10. (grænt=foreldrar, gult=starfmenn)

MANNAUÐURINN INNAN SKÓLANS SÉ VIRKJAÐUR

	2010	2011
Þekking mín og reynsla er vel nýtt í skólanum	96,3	87,9
Ég hef áhrif á stefnumótun og starf í skólanum	70,4	84,4
Ég tel línur skýrar varðandi hlutverk og ábyrgð í skólanum	81,5	79,8
Meðaltal	82,7	84,0

Tekið er á þessum þætti í starfsmannaviðtölum og allir starfsmenn beðnir um að miðla af reynslu sinni eða hvort þeir hafi einhverja sérþekkingu sem nýtist í skólastarfinu. Niðurstöður könnunar styðja það þar sem nær allir telja að þekking þeirra og reynsla nýtist vel í skólanum.

Tillögur að úrbótum:

- Sjá tillögu í kafla 1.2 um skýrari hlutverk meðal kennara.
- Móta með skólaliðum og stuðningsfulltrúum vinnuplan. Endurskoða það reglulega með tilliti til reynslu og álags.
 - [Sérstakir fundir með skólaliðum vikulega](#)
 - [Skólaliðar og stuðningsfulltrúar koma ríkulega að eigin vinnuskipulagi.](#)
 - [Hver starfsmaður skráir niður sína stundaskrá og skilar til skólastjóra.](#)

4.4

Hvetjandi starfsumhverfi og starfsánægja

Tafla 11. (grænt=foreldrar, gult=starfmenn)

HVETJANDI STARFSUMHVERFI OG STARFSÁNÆGJA

	2010	2011
Skólinn er fjölskylduvænn vinnustaður	96,3	100,0
Mér finnst góður andi á vinnustaðnum	81,5	87,5
Vinnuaðstaðan í skólanum er góð	92,6	93,6
Ég er ánægður í starfi	100,0	100,0
Mér finnst ég fá stuðning í starfi þegar upp koma vandamál	92,6	93,8
Meðaltal	92,6	95,0

Skólinn uppfyllir viðmið sín um hvetjandi starfsumhverfi og starfsánægju

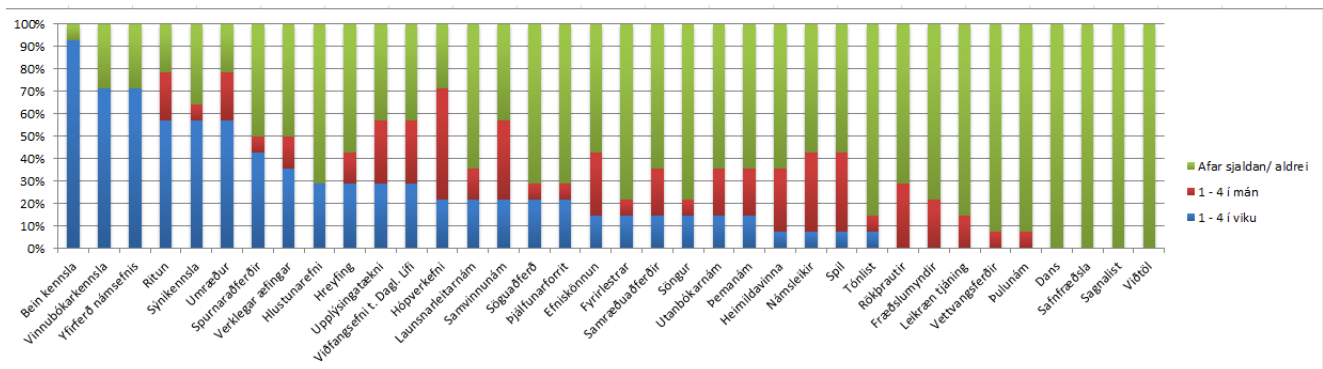
5. Viðaukar

5.1 Fjölbreytni kennsluaðferða

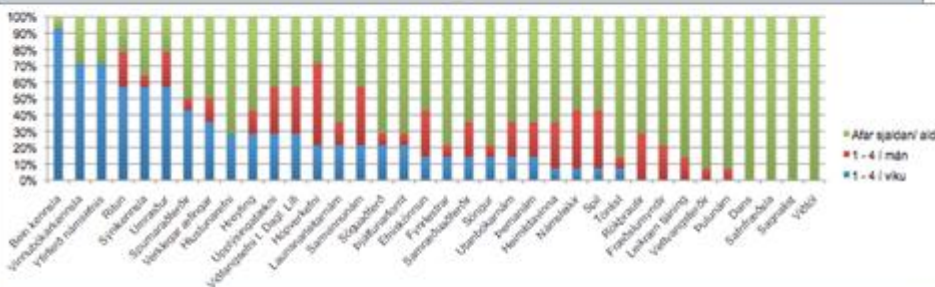
Í starfsmannaviðtölum 2010-2010 fól skólustjóri kennurum að svara spurningalista um kennsluaðferðir sem birtist í súluriti hér að neðan. Þá voru kennsluaðferðir við skólann ræddar í starfsmannaviðtölum, í könnun, á starfsmannafundum í hópavinnu. Þá fóru margir kennarar í skólaheimsóknir á skólaárinu 2011-2012 til að kynna sér teymisvinnu. Við umræður og greiningu var ákveðið að auka teymisvinnu á milli kennara til þess að nýta sérfræðipækkingu þeirra, auka fjölbreytni kennsluaðferða og nálgun námsefnis og ná fram meiri einstaklingsþjónustu við nemendur.

5.2 Könnun á kennsluaðferðum

Hér má sjá niðurstöður könnunar og spurningar sem notaðar voru við umræður um fjölbreyttar kennsluaðferðir.



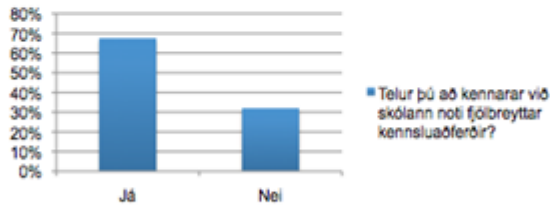
Kennsluaðferðir við skólann



- Lýsir þessi niðurstaða fjölbreyttum kennsluaðferðum við skólann?
- Hvað einkennir kennsluna í skólanum?
- Hversu margar aðferðir eru notaðar, hversu mikið, hvernig?
- Hvaða leiðir hefur skólustjóri í raun til að fylgja eftir stefnu skólans inni í kennslustofum?

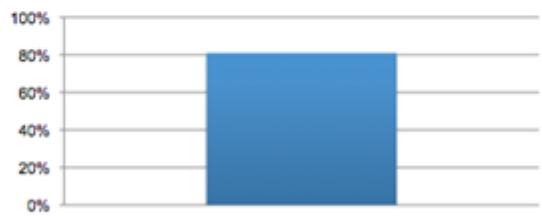
Skoðun kennara á öðrum kennurum

Telur þú að kennarar við skólann noti fjölbreyttar kennsluaðferðir?



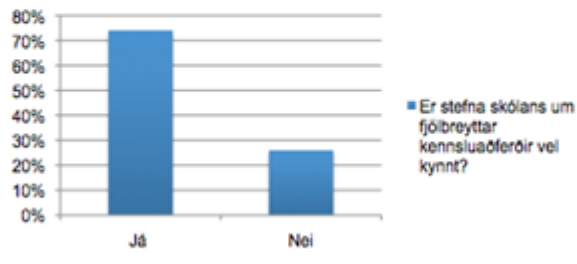
Hversu ánægðir eru kennarar með sína kennslu?

Hversu vel finnst þér að kennsluaðferðir þínar duga til að ná markmiðum kennslunnar?



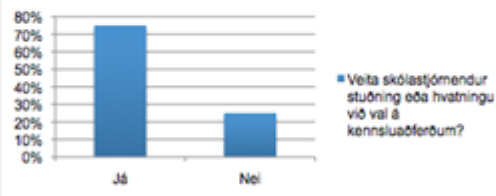
Stefna skólans

Er stefna skólans um fjölbreyttar kennsluaðferðir vel kynnt?



Hvernig standa skólastjórnendur sig?

Veita skólastjórnendur stuðning eða hvatningu við val á kennsluaðferðum?



5.3 Samræmd próf

Á skólaárinu 2011-2012 var sett stefna í markvissri yfirferð samræmdra prófa. Vinnan fer fram með aðkomu skólastjórnenda, stoðþjónustu og kennara. Vinnureglur eru eftirfarandi:

Markviss yfirferð samræmda prófa

Markmið

- ❖ Greina stöðu einstakra nemenda og leita leiða til að þjónusta þá betur.
- ❖ Greina misræmi milli skólaeinkunna og samræmdra einkunna og kanna hvaða ástæður liggja þar að baki.
- ❖ Greina stöðu einstakra námsþátta í samræmdum greinum og marka leiðir til umbóta í áherslum í kennslu.
- ❖ Stuðla að faglegri umræðu um nám og kennslu í Grunnskóla Húnaþings vestra

Framkvæmd:

Einstaklingsmiðuð skoðun (framkvæmd af kennara hverrar námsgreinar)

Greinakennarar fara yfir stöðu einstakra nemenda og ákveða aðgerðir ef niðurstöður eru ekki til samræmis við væntingar eða getu. Kennari hefur samband við foreldri um aðgerðir.

- ❖ Er námsefni við hæfi?
- ❖ Voru dagsbundnir þættir sem höfðu áhrif á niðurstöðu?
- ❖ Einstaklingsnámskrá?

Almenn skoðun (framkvæmd á kennarafundi allra kennara sem kenna viðkomandi grein, 1. – 10. bekkur)

Skólastjóri leggur til lykiltölur úr samræmdum prófum til greinakennara sem fara sameiginlega yfir þau atriði sem skólastjóri hefur merkt sérstaklega við. Niðurstöður í heild skoðaðar og staða einstakra námsgreina og námsþátta við skólann.

Greinakennarar vinna eftir neðangreindu skipulagi og kynna niðurstöður á almennum kennarafundi þar sem ákveðnar eru almennar aðgerðir í námi og kennslu

- ❖ Er niðurstaða heildarinnar ásættanleg?
 - Já, af hverju?
 - Nei, af hverju ?
 - Leiðir til úrbóta
- ❖ Staða einstaka námsþátta í skólanum.
 - Er einhver þáttur sérstaklega sterkur
 - Hvers vegna?
 - Er einhver þáttur sérstaklega veikur?
 - Leiðir til úrbóta
- ❖ Skólasaga einstaka nemenda sem koma illa út
 - Skoða framfarir
 - Eru þær í samræmi við mat kennara?
 - Hvað hefur verið gert?
 - Hvað ætti að gera betur?
 - Leiðir til úrbóta
- ❖ Samanburður á skólaeinkunnum og samræmdum einkunnum
 - Er hann ásættanlegur?
 - Af hverju?
 - Of mikill, af hverju ?
 - Leiðir til úrbóta?