



Grunnskóli Húnaþings  
vestra

# Sjálfsmatsskýrsla 2013



Sigurður Þ. Ágústsson

## Efnisfirlit

<b>Inngangur</b> .....	2
<b>Um Grunnskóla Húnaþings vestra</b> .....	2
<b>Nemendakannanir 2011- 2013</b> .....	3
<b>Virgni nemenda í skólanum</b> .....	3
<b>Líðan og heilsa</b> .....	3
<b>Skóla- og bekkjarandi</b> .....	3
<b>Foreldrakönnun 2013</b> .....	4
<b>Nám og kennsla</b> .....	4
<b>Velferð nemenda</b> .....	4
<b>Aðstaða og þjónusta</b> .....	5
<b>Foreldrasamstarf</b> .....	5
<b>Heimastuðningur</b> .....	6
<b>Almennt</b> .....	7
<b>Viðhorf til skólans</b> .....	7
<b>Almennar upplýsingar um kennara</b> .....	8
<b>Kennarastarfið</b> .....	8
<b>Starfsumhverfi kennara</b> .....	9
<b>Mat og endurgjöf</b> .....	9
<b>Símenntun kennara</b> .....	9
<b>Greiningar og próf</b> .....	10
<b>Byrjendalæsi 1. bekkur</b> .....	10
<b>Byrjendalæsi 2. bekkur</b> .....	11
<b>Greining á niðurstöðum samræmdra prófa - 4. bekkur</b> .....	12
<b>Íslenska</b> .....	12
<b>Stæðfræði</b> .....	12
<b>Leiðbeinandi vinnuferli vegna nemenda í áhættuhópi eftir niðurstöðu lesskimunar á samræmdu könnunarprófi í 4. bekk</b> .....	12

## Inngangur

Í sjálfsmatsskýrslu 2013 er sett fram yfirlit yfir helstu niðurstöður matsþátta sem mældir eru í skólalínunum. Einnig eru settar fram framvindutöflur í byrjendalæsi og niðurstöður greiningarvinnu kennara á samræmdum prófum. Þær niðurstöður er settar fram eins og þær nýtast kennurum best í þróun á námsumhverfi, námsefni og kennsluháttum.

Ekki verður sett fram umbótaáætlun í þessari sjálfsmatsskýrslu, enda lítil safn gagna til að greina ábyggileika þeirra og samanburð á milli ára. Í sjálfsmatsáætlun 2013 – 2015 og starfsþróunaráætlun 2013 – 2015 verður skýrt með hvaða hætti umbótaáætlanir eru settar fram, hvaða forsendur liggja að baki þeim og framkvæmd þeirra lýst.

## Um Grunnskóla Húnaþings vestra

Heimilisfang: Grunnskóli Húnaþings vestra, Pósthólf 90, 530 Hvammstangi

Símanúmer: 455-2900 / 455-2910 Fax: 455-2908 / 455-2918

Netfang: [grunnskoli@hunathing.is](mailto:grunnskoli@hunathing.is) Veffang: <http://www.hunathing.is/skoli>

Skólastjóri er Sigurður Þór Ágústsson, netfang [siggi@hunathing.is](mailto:siggi@hunathing.is), sími 455-2911/8625466

Aðstoðarskólastjóri er Sigrún Einarsdóttir, netfang [sigrunei@hunathing.is](mailto:sigrunei@hunathing.is)

Sálfræðingur er Björg Bjarnadóttir, netfang [bjorg@hunathing.is](mailto:bjorg@hunathing.is)

Grunnskóli Húnaþings vestra var stofnaður árið 2000 með sameiningu Barnaskóla Staðarhrepps, Grunnskóla Hvammstanga, Laugarbakkaskóla og Vesturhópsskóla.

Skólinn er aldursskiptur á þann hátt að 1.-4. bekk er kennt á Hvammstanga en 5.-10. bekk á Laugarbakka. Veturinn 2013-2014 eru nemendur 160 og starfsmenn 36.

## Skólatími

Skólatími hjá 1.-4. bekk er kl. 8:45-13:55.

Skólatími hjá 5.-7. bekk er kl. 8:30-14:15.

Skólatími hjá 8.-10. bekk er kl. 8:30-14:15 nema á miðvikudögum til 16:30.

Akstur nemenda heim er á þriðjudögum, fimmtudögum og föstudögum kl. 13:55/14:15 en á mánudögum og miðvikudögum kl. 16:15/16:30

## Nemendakannanir 2011- 2013

	2011-2012		Munur	2012-2013		Munur	Meðaltal
	GRHV	LANDIÐ		GRHV	LANDIÐ		
<b>Virgni nemenda í skólanum</b>							
Ánægja af lestri	5,0	5,2	-0,3	4,7	5,2	-0,5	-0,4
Stjórn á eigin árangri	5,0	5,2	-0,2	4,5	5,1	-0,6	-0,4
Þrautsegja í námi	4,8	5,2	-0,5	4,6	5,3	-0,7	-0,6
Áhugi á stærðfræði	5,1	5,5	-0,4	5,3	5,6	-0,3	-0,4
Perónulegt gildi náttúruvísinda	5,5	5,8	-0,2	5,7	5,7	-0,1	-0,1
Íþróttir / líkamsrækt	5,6	5,4	0,2	5,4	5,5	-0,1	0,1
Samtals meðaltal			<b>-0,2</b>			<b>-0,4</b>	<b>-0,3</b>
<b>Líðan og heilsa</b>							
Trú á eigin vinnubrögð í námi	4,3	4,9	-0,6	4,1	4,9	-0,8	-0,7
Trú á eigin námsgetu	4,5	4,9	-0,4	3,9	4,8	-0,9	-0,6
Sjálfsálit	4,6	5,1	-0,6	4,8	5,1	-0,4	-0,5
Stjórn á eigin lífi	4,9	5,2	-0,3	4,8	5,2	-0,4	-0,3
Vanlíðan	4,9	4,9	0,0	5,1	4,9	0,1	0,1
Kvíði	4,3	4,8	0,5	4,3	4,9	0,6	0,5
Einelti	4,7	4,8	-0,1	5,1	4,8	0,3	0,1
Samtals meðaltal			<b>-0,2</b>			<b>-0,2</b>	<b>-0,2</b>
<b>Skóla- og bekkjarandi</b>							
Samsömun við nemendahópinn	5,0	5,1	-0,1	5,0	5,0	0,0	-0,1
Samband nemenda við kennara	5,0	5,4	-0,4	4,8	5,5	-0,7	-0,6
Agi í tímum	5,4	5,2	0,2	5,2	5,2	0,0	0,1
Samband kennara við nemendur	4,8	5,4	-0,6	4,3	5,5	<b>-1,2</b>	-0,9
Virk þátttaka nemenda í tímum	4,5	5,3	-0,8	4,3	5,3	<b>-1,0</b>	-0,9
Mikilvægi heimavinnu í náminu	4,5	5,3	0,8	4,2	5,3	<b>1,0</b>	0,9
Samtals meðaltal			<b>-0,1</b>			<b>-0,3</b>	<b>-0,2</b>
<b>Samtals meðaltal</b>			<b>-0,2</b>			<b>-0,3</b>	<b>-0,2</b>

Sam viðmiðunarregla er munur uppá 0,5 stig ekki mikill munur, munur uppá 1,0 stig telst töluverður munur og munur uppá 1,5 stig og meira telst mikill munur

### Samband kennara við nemendur

Nemendur tala um að þeir þurfi oft að leita svara í stað þess að fá gefin svör. Á foreldrafundi kom ekki fram nein skýring á þessum þætti og ekki á kennarafundi. Niðurstöður í október 2013 sýna allt aðra niðurstöðu, ekki mikinn mun og á landsmeðaltali.

### Virk þátttaka nemenda í tímum

Þar munar mestu um að næstum aldrei eru haldnar kappræður og nemendur ræða sjaldnar um námsefnið en nemendur í öðrum skólum.

# Foreldrakönnun 2013

## Nám og kennsla

### Matspáttur

Sem viðmiðunaregla er munur uppá 0,5 – 1,0 stig ekki mikill munur, munur uppá 1,0 – 1,5 stig telst töluverður munur og munur uppá 1,5 stig og meira telst mikill munur

	Marktækur munur skóla og lands*	Meðaltal/hlutfall í skóla
<a href="#">Ánægja foreldra með nám og kennslu í skólanum</a> * Foreldrar telja að ekki er tekið á nægilega á agamálum. * Foreldrar telja að skólinn geri ekki miklar námskröfur.	<b>(-0,75)*</b>	<b>4,23</b>
<a href="#">Nám í takt við grunnstoðir aðalnámskrár að mati foreldra</a>		<b>4,87</b>
<a href="#">Ánægja foreldra með stjórnun skólans</a>	<b>(-7%)*</b>	<b>83%</b>
<a href="#">Hæfileg þyngd námsefnis í skólanum að mati foreldra</a>		<b>91%</b>
<a href="#">Hæfilegur agi í skólanum að mati foreldra</a>		<b>75%</b>
<a href="#">Hæfileg áhersla á námsmat með hefðb. prófum að mati foreldra</a>		<b>74%</b>
<a href="#">Hæfileg áhersla á annað námsmat en hefðb. próf að mati foreldra</a>		<b>79%</b>
<a href="#">Athugasemdir foreldra um einstakar námsgreinar</a>		

## Velferð nemenda

### Matspáttur

Sem viðmiðunaregla er munur uppá 0,5 – 1,0 stig ekki mikill munur, munur uppá 1,0 – 1,5 stig telst töluverður munur og munur uppá 1,5 stig og meira telst mikill munur

	Marktækur munur skóla og lands*	Meðaltal/hlutfall í skóla
<a href="#">Ánægja foreldra með samskipti starfsfólks við nemendur</a> * Ánægja með kennara * Minni ánægja með annað starfsfólk	<b>(-0,71)*</b>	<b>4,28</b>
<a href="#">Ánægja foreldra með hve vel skólinn mætir þörfum nemenda</a>		<b>89%</b>
<a href="#">Líðan nemenda í skólanum að mati foreldra almennt</a>		<b>95%</b>
<a href="#">Líðan nemenda í kennslustundum að mati foreldra almennt</a>		<b>92%</b>
<a href="#">Líðan nemenda í frímínútum að mati foreldra almennt</a>		<b>90%</b>
<a href="#">Umfang eineltis í skólanum að mati foreldra</a>		<b>13%</b>
<a href="#">Ánægja foreldra með úrvinnslu skólans á eineltismálum</a>		<b>45%</b>
<a href="#">Ánægja foreldra með hraða á úrvinnslu skólans á eineltismálum</a>		<b>48%</b>

<a href="#">Ánægja foreldra með eineltisáætlun skólans</a>	<b>75%</b>
<a href="#">Meðaltímabil eineltis</a>	<b>1,8 ár</b>

## Aðstaða og þjónusta

### Matsþáttur

Sem viðmiðunarregla er munur uppá 0,5 – 1,0 stig ekki mikill munur, munur uppá 1,0 – 1,5 stig telst töluverður munur og munur uppá 1,5 stig og meira telst mikill munur

**Marktækur  
munur skóla  
og lands\***

**Meðaltal/hlutfall  
í skóla**

<a href="#">Ánægja foreldra með aðstöðu í skólanum</a>		
* Aðgangur nemenda að tölvum	<b>(+0,61)*</b>	<b>5,57</b>
* Aðstaða innanhúss		
* Almenn ástand bygginga		
<a href="#">Ánægja foreldra með tómstundabjónustu/frístundaheimili</a>		<b>4,86</b>
<a href="#">Hlutfall nemenda í tómstundabjónustu/frístundaheimili</a>	<b>(+37%)*</b>	<b>71%</b>
<a href="#">Ástæður fyrir því að nemendur nýta ekki tómstundabjónustu</a>		
<a href="#">Ánægja foreldra með sérkennsluna/stuðninginn</a>		<b>86%</b>
<a href="#">Hlutfall nemenda með sérkennslu/stuðning í skólanum</a>		<b>22%</b>
<a href="#">Tíðni sérkennslu/stuðnings</a>		<b>93%</b>
<a href="#">Hlutfall nemenda í sérkennslu sem hafa einstaklingsáætlun</a>		<b>33%</b>
<a href="#">Hlutfall foreldra í samstarfi um einstaklingsáætlun</a>		<b>27%</b>
<a href="#">Ánægja foreldra með sálfræðibjónustu</a>		<b>100%</b>
<a href="#">Hlutfall foreldra sem hafa óskað eftir sálfræðibjónustu á skólaárinu</a>		<b>13%</b>
<a href="#">Ánægja foreldra með máltíðir í mötuneyti</a>	<b>(+20%)*</b>	<b>95%</b>
<a href="#">Notkun á mötuneyti</a>	<b>(+13%)*</b>	<b>100%</b>

## Foreldrasamstarf

### Matsþáttur

Sem viðmiðunarregla er munur uppá 0,5 – 1,0 stig ekki mikill munur, munur uppá 1,0 – 1,5 stig telst töluverður munur og munur uppá 1,5 stig og meira telst mikill munur

**Marktækur  
munur skóla  
og lands\***

**Meðaltal/hlutfall í  
skóla**

<a href="#">Frumkvæði kennara að foreldrasamstarfi</a>		<b>4,85</b>
<a href="#">Áhrif foreldra á ákvarðanir varðandi nemendur</a>		<b>49%</b>
<a href="#">Áhrif foreldra á þætti í skólastarfinu</a>		

<a href="#">Ánægja með síðasta foreldraviðtal</a>	<b>(+4%)*</b>	<b>99%</b>
<a href="#">Málefni sem rædd voru í síðasta foreldraviðtali</a>		
<a href="#">Þátttaka foreldra í gerð námsáætlunar með nemandanum</a>		<b>46%</b>
<a href="#">Mikilvægi þess að gera námsáætlun með nemandanum að mati foreldra</a>	<b>(+5%)*</b>	<b>90%</b>
<a href="#">Ánægja foreldra með heimasíðu skólans</a>		<b>76%</b>

## Heimastuðningur

### Matspáttur

Sem viðmiðunarregla er munur uppá 0,5 – 1,0 stig ekki mikill munur, munur uppá 1,0 – 1,5 stig telst töluverður munur og munur uppá 1,5 stig og meira telst mikill munur

**Marktækur munur skóla og lands\***

**Meðaltal/hlutfall í skóla**

<a href="#">Virgni foreldra í námi barna sinna</a>	<b>(-0,29)*</b>	<b>4,7</b>
<a href="#">Trú foreldra á eigin getu til að hjálpa barni sínu með námið</a>		<b>4,58</b>
<a href="#">Vilji nemenda til að leita eftir þátttöku foreldra í náminu</a>		<b>4,98</b>
<a href="#">Hæfileg heimavinna að mati foreldra</a>		<b>77%</b>
<a href="#">Tími sem foreldrar aðstoða við heimanám</a>		<b>55%</b>
<a href="#">Væntingar foreldra um menntunarstig barns síns</a>	<b>(-22%)*</b>	<b>57%</b>
<a href="#">Hæsta menntunarstig foreldra</a>		<b>47%</b>

# Starfsmannakönnun 2013

## Almennt

Matsþáttur	Marktækur munur skóla og lands*	Meðaltal/hlutfall í skóla
<a href="#">Hlutfall háskólamenntaðra starfsmanna</a>		65%
<a href="#">Hlutfall starfsfólks 40 ára og eldra</a>		58%
<a href="#">Meðalstarfshlutfall</a>		93%
<a href="#">Yfirvinnutímar undanfarinn mánuð</a>	<b>(-2,58 klst)*</b>	3,9 klst
<a href="#">Fjarvera heila daga undanfarinn mánuð</a>		0,4 dagar
<a href="#">Fjarvera hluta úr degi undanfarinn mánuð</a>		0,3 skipti
<a href="#">Seinkoma starfsfólks undanfarinn mánuð</a>		0,1 skipti
<a href="#">Starfsmannaviðtöl undanfarið ár</a>		73%
<a href="#">Gagnsemi starfsmannaviðtals</a>		90%
<a href="#">Tíðni áreitni meðal starfsfólks</a>		3%
<a href="#">Tíðni eineltis meðal starfsfólks</a>		0%

## Viðhorf til skólans

### Matsþáttur

Sem viðmiðunarregla er munur uppá 0,5 – 1,0 stig ekki mikill munur, munur uppá 1,0 – 1,5 stig telst töluverður munur og munur uppá 1,5 stig og meira telst mikill munur

Matsþáttur	Marktækur munur skóla og lands*	Meðaltal/hlutfall í skóla
<a href="#">Starfsánægja í skólanum</a>		5,09
<a href="#">Starfsandi innan skólans</a>	<b>(+0,7)*</b>	5,7
<a href="#">Stjórnun skólans</a>		4,92
<a href="#">Upplýsingastreymi innan skólans</a>		4,84
<a href="#">Starfsaðstaða í skólanum</a>	<b>(+1,3)*</b>	6,31



## Almennar upplýsingar um kennara

Matsþáttur	Marktækur munur skóla og lands*	Meðaltal/hlutfall í skóla
<a href="#">Meðalfjöldi vikulegra kennslustunda á kennara</a>	<b>(-2,46)*</b>	20,5
<a href="#">Meðalfjöldi vikulegra stunda við sérkennslu og stuðning á hvern kennara</a>	<b>(-2,6)*</b>	2,3
<a href="#">Meðalstarfsaldur kennara við skólann</a>	<b>(+4,34 ár)*</b>	13,1 ár
<a href="#">Meðalstarfsaldur kennara</a>	<b>(+4,49 ár)*</b>	18,3 ár
<a href="#">Hlutfall kennara með meistaraþáttu</a>		0%

## Kennarastarfið

### Matsþáttur

Sem viðmiðunarregla er munur uppá 0,5 – 1,0 stig ekki mikill munur, munur uppá 1,0 – 1,5 stig telst töluverður munur og munur uppá 1,5 stig og meira telst mikill munur

Matsþáttur	Marktækur munur skóla og lands*	Meðaltal/hlutfall í skóla
<a href="#">Ánægja með kennarastarfið</a>		5,2
<a href="#">Trú kennara skólans á eigin getu</a>		4,81
<a href="#">Upplýsingamiðlun til foreldra</a>		5,48
<a href="#">Tími í heimavinnu á viku</a>	<b>(-17,67 mín)*</b>	25 mín
<a href="#">Tími við kennslu</a>		57,50%
<a href="#">Undirbúningur kennslu í skólanum</a>		74%
<a href="#">Öllum bekknum kennt í einu</a>		39%
<a href="#">Hópavinna í bekk</a>		11%
<a href="#">Einstaklingsvinna í bekk</a>		21%
<a href="#">Einstaklingsmiðuð kennsla</a>		33%
<a href="#">Áhersla kennara á námsmat með prófum</a>		60%
<a href="#">Áhersla kennara á námsmat með öðru en prófum</a>		45%

## Starfsumhverfi kennara

### Matsþáttur

Sem viðmiðunarregla er munur uppá 0,5 – 1,0 stig ekki mikill munur, munur uppá 1,0 – 1,5 stig telst töluverður munur og munur uppá 1,5 stig og meira telst mikill munur

	Marktækur munur skóla og lands*	Meðaltal/hlutfall í skóla
<a href="#">Stuðningur við kennara vegna nem. með námserfiðleika</a>		5,1
<a href="#">Stuðningur við kennara vegna hegðunarörðugleika nem.</a>	(+0,1)*	5,11
<a href="#">Faglegur stuðningur skólustjóra við kennara</a>		4,94
<a href="#">Samráð um kennslu</a>	(+0,49)*	5,49
<a href="#">Samvinna um kennslu</a>		5,39
<a href="#">Valddreifing við ákvarðanatöku</a>		5,26
<a href="#">Virk samvinna um skólaþróun og umbætur</a>		4,88
<a href="#">Vinnuaðstæður kennara</a>	(+0,65)*	5,65

## Mat og endurgjöf

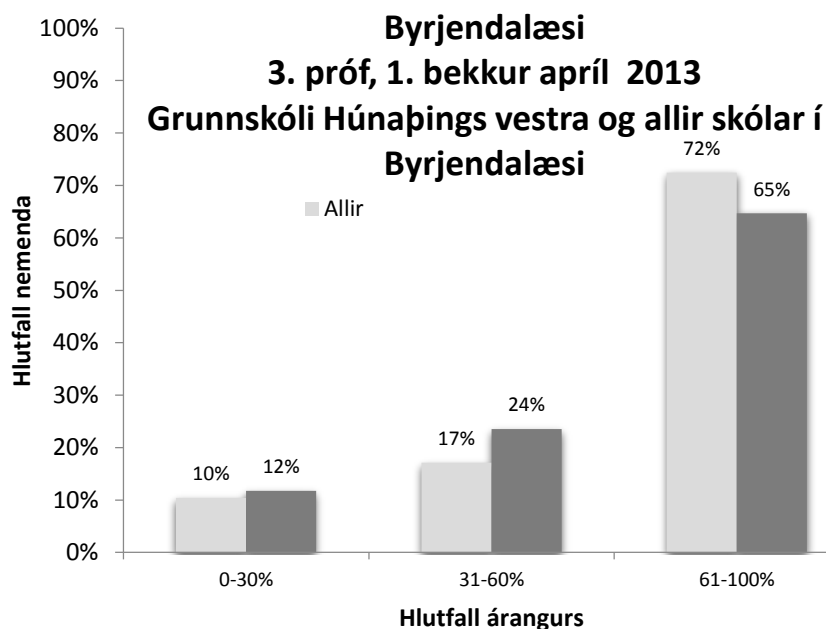
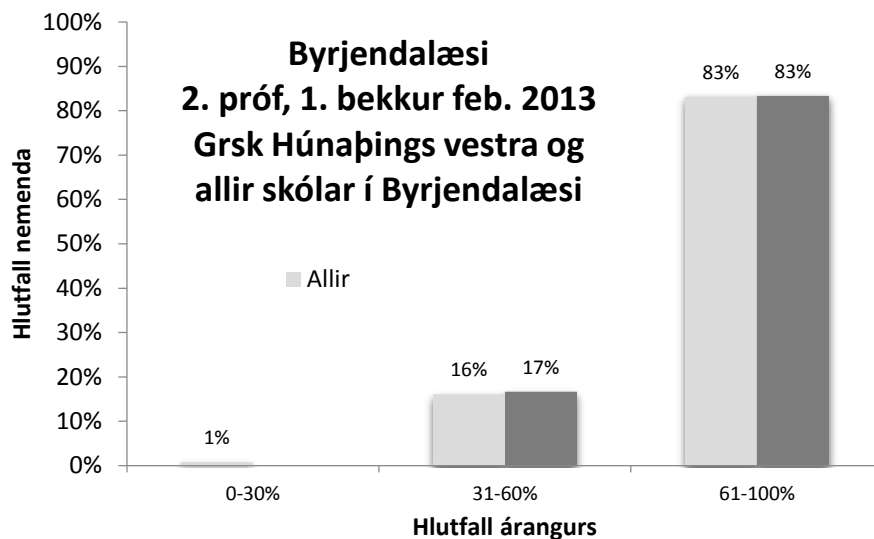
Matsþáttur	Marktækur munur skóla og lands*	Meðaltal/hlutfall í skóla
<a href="#">Umfang mats og endurgjafar</a>		55%
<a href="#">Sanngirni mats og endurgjafar</a>		92%
<a href="#">Gagnsemi mats og endurgjafar</a>		91%
<a href="#">Nýting á niðurstöðum kennaramats</a>		5,12

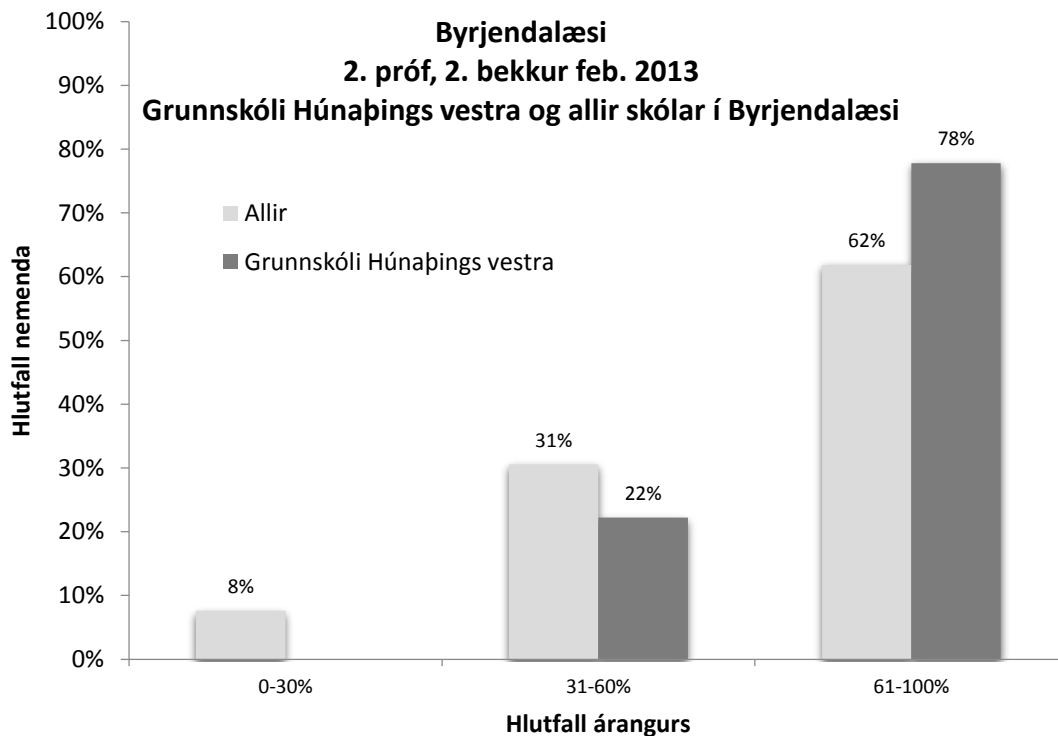
## Símenntun kennara

Matsþáttur	Marktækur munur skóla og lands*	Meðaltal/hlutfall í skóla
<a href="#">Símenntunarpörf kennara</a>	(-0,04)*	4,96
<a href="#">Hlutfall kennara sem hefðu viljað meiri símenntun undanf. 18 mán.</a>		56%

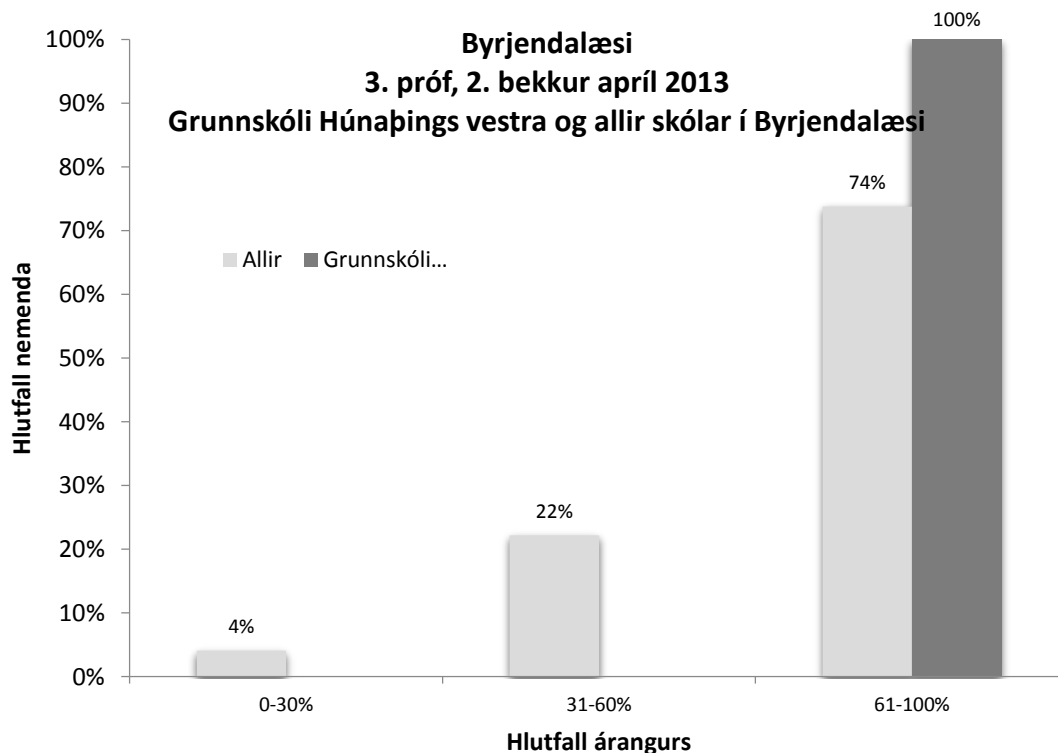
# Greiningar og próf

## Byrjendalæsi 1. bekkur





**Byrjendalæsi 2. bekkur**



## Greining á niðurstöðum samræmdra prófa - 4. bekkur

### Íslenska

Námsþættir sem þarf að huga betur að:

Samheiti, samsett orð, málnotkun – þ.e. stafrófið og sérnöfnin og nokkur atriði í lesskilningi, ng og nk reglan, y-reglan, tvöfaldur samhljóði, stór - lítill stafur. Mikilvægt að þjálfarar nemendur vel í ritun og skrift. Stafsetningin var veik hjá þessum hópi og þjálfarar nemendur betur í henni.

Niðurstöðu lesskimunar á samræmdu könnunarprófi í 4. bekk voru í samræmi við vitneskju kennara og komu vel út.

### Stærðfræði

Námsþættir sem þarf að huga betur að:

Týndi þátturinn, mynstur, orðadæmi – margföldun, vinna með hundraðatöfluna, hugsa öfugu megin – æfa sig í að fara til baka, deiling, oddatölur- sléttar tölur. Þjálfarar nemendur í að setja upp dæmi í stærðfræðibók.

### Leiðbeinandi vinnuferli vegna nemenda í áhættuhópi eftir niðurstöðu lesskimunar á samræmdu könnunarprófi í 4. bekk

Nemendur sem lenda undir viðmiðunarmörkum í lesskimunarhluta á samræmdu könnunarprófi í 4. bekk eru að öllum líkindum með undirliggjandi veikleika í grunnþáttum lestrar (hljóðkerfisvitund, skammtímaminni og sjálfvirkni).

Skimun er mikilvægur undanfari ítarlegri athugunar á læsisþáttum, aðgerð sem kannar styrkleika og tengsl fjölmargra þátta í úrvinnsluferlum lestrar. Í framhaldi lesskimunar þarf að kortleggja nákvæmar með greiningarprófum stöðu þeirra barna sem skora undir viðmiðunarmörkum. Samhliða vandaðri greiningu þarf jafnframt að kanna hvort vandamál nemenda í (lestrar)námi gætu tengst eða ofist saman við aðra þætti svo sem ófullkomna kennslu, fylgiraskanir (algengar fylgiraskanir (comorbidity) með lestrarerfiðleikum eru athyglisbrestur (ADD), með ofvirkni (ADHD), sértæk málþroskaröskun, dyspraxía o.fl.), eða félags- og tilfinningalega erfiðleika. Eftirfarandi vinnuferli lýsir leiðum sem gagnlegt er að styðjast við í framhaldi af samræmdu könnunarprófi í 4. bekk hjá nemendum sem lenda í áhættuhópi í lesskimunarhlutanum.

- Gera má ráð fyrir að nemendur í 4. bekk sem ekki hafa náð viðunandi tókum á færniþáttum í lestri, lesskilningi og stafsetningu séu með alvarlega undirliggjandi

veikleika í grunnþáttum og líklegt er að þeir hafi verið í sérkennslu.

- Athuga þarf árangur nemenda í færniþáttum samræmda könnunarprófsins í 4. bekk og bera hann saman við skimunarhlutann, þ.e. grunnþætti lestrar.
- Samanburður á útkomu lesskimunarhlutans við færnihluta samræmda prófsins gefur tilefni til að endurmeta stöðu nemandans í læsisþáttum.
- Skoða þarf hvar nemandinn stendur samkvæmt viðmiðum árgangsins, hve mikil seinkunin er og hvort niðurstöður lesskimunar gefi vísbendingar um undirliggjandi veikleika sem varpa ljósi á þann vanda sem nemandinn á við að etja í lestrinum.
- Hafi nemandinn verið í sérkennslu þarf að meta árangur hennar og taka ákvörðun um hvernig áframhaldandi (sér)kennslu skuli háttað. Á þessum tímapunkti þyrfti jafnframt að endurmeta lestrargreiningu, liggi slíkt endurmat ekki fyrir.
- Á grundvelli endurmats (endurgreiningar) skal setja tímabundin markmið með markvissum inngripum (6 – 8 vikur ). Endurmeta þarf stöðuna að þeim tíma liðnum og setja ný markmið eða breyta um nálgun fyrr á kennslutímabilinu ef sýnt þykir að inngrip virki ekki sem skyldi.
- Taka ákvörðun um hvort nemandinn þarf áframhaldandi sérkennslu eða hvort
- gagnreyndar kennsluaðferðir í bekk koma nægilega vel til móts við þarfir hans og þau markmið sem sett hafa verið.