



Grunnskóli Húnaþings vestra



Innra mats skýrsla
gæðaráðs

Skólaárið 2025 -
2026

Efnisyfirlit

Inngangur	2
Fundaáætlun/starfsáætlun um innra mat	3
Niðurstöður mats	4
Heildarniðurstaða innra mats - Skólaprófill	5
Niðurstöður og gagnagreining innra mats	7
Nám og kennsla	7
Innra mat	8
Stjórnun og fagleg forysta	9
Áherslur næsta skólaárs	10
Nám og kennsla	11
Innra mat	12
Umbótaáætlun næsta skólaárs	13
Stjórnun og fagleg forysta	13
Nám og kennsla	16
Innra mat	20

Inngangur

Markmið gæðaráðs Grunnskóla Húnaþings vestra er að skólinn bæti stöðu sína kerfisbundið frá ári til árs. Mikilvægast er að matið á því hvort að viðmið og vísbendingar séu til staðar leiði til umbóta.

Á skólaárinu sem er að líða var starfrækt mjög virkt gæðaráð sem tók gæðamálin í sínar hendur og fundaði einu sinni í vetur á skipulags og vinnufundum sem haldnir voru almennt á miðvikudögum kl. 13.30.

Þessi skýrsla staðfestir þá stöðu sem matið leiddi af sér. Við erum spennt að takast á við umbæturnar á næsta skólaári og að vinna að bættum gæðaprófil skólans.

Gæðaráð grunnskóla Húnaþings Vestra.

Fundaáætlun/starfsáætlun um innra mat

Samkvæmt langtímaáætlun skólans um innra mat og í kjölfar úttektar sem gerð var á innra mati skólans var ákveðið að leggja áherslu á að leggja megináherslu á virkt innra mat í skólanum og á að bæta og skýra námskrá skólans og námsmat. Á þessu skólaári hefur MMS verið að kynna ítarlegri leiðbeiningar um innleiðingu á Aðalnámskrá grunnskóla og þess vegna var ákveðið að rýna sérstaklega í þær leiðbeiningar og leggja þannig áherslu á þann hluta náms og kennslu.

Á skólaárinu 2025–2026 var lagt upp með yfirgripsmikið mat á tveimur meginstoðum skólastarfsins: **Innra mati** og **Námi og kennslu**. Markmiðið var að snúa við þeirri stöðu sem fram kom í úttekt sveitarfélagsins frá því í febrúar 2025. Gæðaráð skólans stýrði þessari vinnu af miklum krafti, fundaáætlun var að mestu fylgt eftir og fjölbreyttum matsaðferðum beitt – þar á meðal spurningakönnunum, nemendapingum, rýnihópum og skipulögðum innlitum í kennslustundir.

- Unnið var eftir starfsáætlun um innra mat sem var samþykkt á fyrsta fundi gæðaráðsins.
 - Gæðaráðið hittist 25 sinnum á skólaárinu
 - Helstu verkefni vetrarins voru:
 - endurskoðun skólanámskrár
 - gæði kennslu
 - kortlagning og endurskoðun áætlana
 - vinna við gerð framfarastiga
 - efling leiðsagnarnáms.
 - Þær leiðir sem voru farnar voru helstar:
 - reglulegir fundir gæðaráðs
 - lagðar voru fyrir kannanir meðal hagaðila
 - stjórnendur fóru í innlit í kennslustundir til að meta kennsluhætti og námsumhverfi
 - haldin voru nemendaping og rýnihópar meðal starfsfólks þar sem þeirra raddir fengu að heyrast
 - áætlanir skólans voru dregnar saman og lagt mat á stöðu þeirra

Niðurstöður mats

Meginþættir innra mats í grunnskólum skiptist í þrjá megin hluta. Eins og kom fram hér að ofan var aðaláherslan lögð á *Innra mat* í vetur og á skólanámskrá og námsmat sem lið í þættinum *Nám og kennsla*.

- Stjórnun og fagleg forysta
- Nám og kennsla
- Innra mat.

Í niðurstöðu hvers kafla er fjallað um helstu niðurstöður innra matsins út frá markmiðum skólans, það er að segja hvernig gengið hefur að ná þeim fram.

Unnið var eftir umbótaáætlun sem tilgreinir viðmið um árangur þeirra umbótaþátta sem ráðist var í. Niðurstöður matsins voru mátaðar við viðmið um gæðastarf í grunnskólum út frá eftirfarandi matsviðmiðum.

Matsviðmiðin eru eftirfarandi:

- **Mjög gott verklag** sem samræmist fyllilega lýsingu um gæðastarf. Flestir eða allir þættir sterkir.
- **Gott verklag, flestir þættir í samræmi við lýsingu á gæðastarfi** en möguleikar á umbótum. Fleiri styrkleikar en veikleikar.
- **Uppfyllir viðmið um gæðastarf að mörgu leyti**, einhverjir mikilvægir þættir sem þarfnast úrbóta. Fleiri veikleikar en styrkleikar.
- **Óviðunandi verklag**, uppfyllir ekki viðmið um gæðastarf á mörgum mikilvægum þáttum. Mikil þörf á umbótum á flestum eða öllum þáttum.

Heildarniðurstaða innra mats - Skólaprófi

Í febrúar 2025 lét sveitarfélagið gera úttekt á stöðu skólans út frá viðmiðum um gæðastarf í grunnskólum. Samkvæmt þeirri úttekt var staða skólans á matskvarðanum eftirfarandi. Ljóst var að efla þyrfti innra mat og nám og kennslu.

Niðurstöður úttektar í febrúar 2025

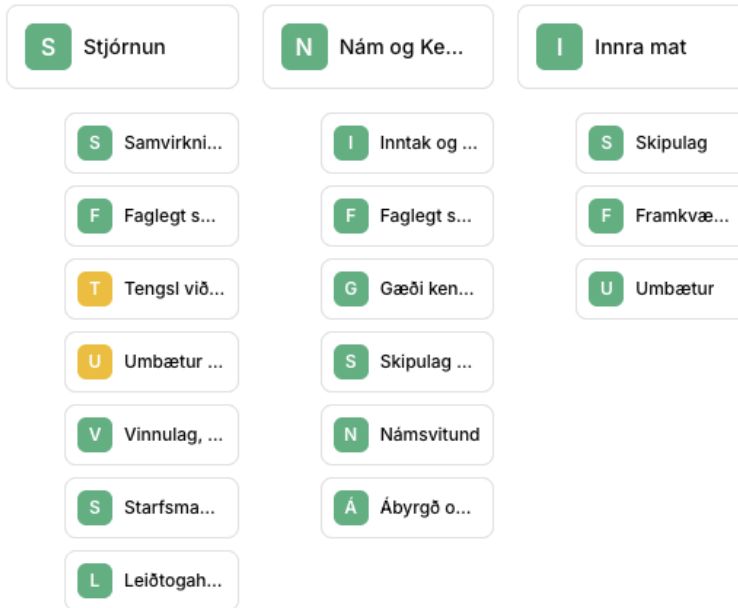
Stjórnun og fagleg forysta	Nám og kennsla	Innra mat
Samvirkni í stefnumótun	Inntak og námskrá	Skipulag
Faglegt samstarf og samræða	Árangur náms	Framkvæmd
Tengsl við foreldra og aðra í skólasamfélaginu	Gæði kennslu	Umbætur
Umbætur og innleiðing breytinga	Skipulag náms	
Vinnulag, verklagsreglur og áætlanir	Námsvitund	
Starfsmannastjórnun og verkaskipting	Ábyrgð og þátttaka	
Leiðtogaþæfni stjórnenda og starfsfólks		

Skólaprófið Grunnskóla Húnaþings vestra í júní 2026

Til samanburðar má sjá skólaprófið Grunnskóla Húnaþings Vestra rúmu einu ári síðar eftir að gæðaráðið var virkjað og markvisst gert átak í að efla gæði skólastarfsins. Betur má en duga skal og mun umbótaáætlun fyrir næsta skólaár byggja á þessari stöðu með það að markmiði að bæta stöðuna enn frekar.



Grunnskóli Húnaþings vestra



Niðurstöður og gagnagreining innra mats

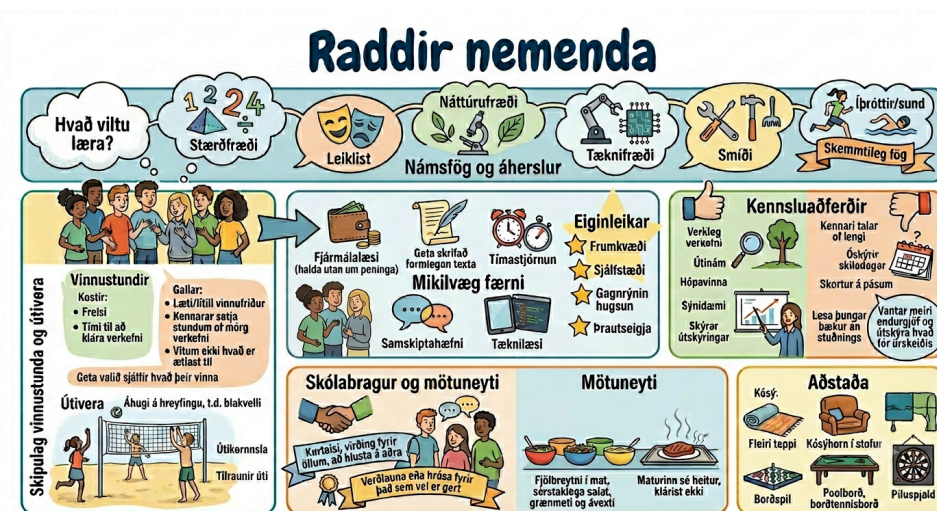
Til að tryggja áreiðanleika í mati gæðaráðs og varpa ljósi á raunverulega stöðu skólastarfsins á skólaárinu 2025–2026, byggja niðurstöðurnar á marghliða gagnaöflun. Gögnin fela í sér niðurstöður úr bekkjarþingum miðstigs, nemendabíngi unglíngastígs, vinnustaðagreiningu Skólapúlsins (mars 2026), samantekt úr starfsmannaviðtölum (janúar 2026) og kerfisbundnum innlitum skólastjórnenda í kennslustundir.

Nám og kennsla

Umfjöllun um nám og kennslu byggir á kennsluinnlitum skólastjórnenda, nemendabíngum og starfsmannakönnunum. Innlit í kennslustundir sýna að nemendum líður almennt vel og kennarar taka vel á móti þeim, en markmiðasetning var misjafnlega skýr á milli tíma og námsveggir nýttust ekki nægilega vel.

Raddir nemenda á mið- og unglíngastigi sýna að skapandi greinar og verknám eru hvetjandi, en kallað er eftir meiri leik, útikennslu og verklegum verkefnum. Það nám sem hjálpar mest er hópavinna, skýrar útskýringar, sýnidæmi og fyrirvari, en helstu hindranirnar eru einhæf bókavinna, hávaði í vinnustundum og langir fyrirlestrar kennara. Nemendur kunna að meta sjálfstæðið í vinnustundum en vilja aukinn vinnufrið og meira val um eigin verkefni, auk þess sem þeir telja fjármálalæsi, samskipti, tímastjórnun og seiglu mikilvæga færni fyrir framtíðina.

Sjónarhorn kennara og starfsfólks úr starfsmannaviðtölum og Skólapúlsinum (84,6% svarhlutfall) sýnir mikla skuldbindingu og góðan starfsanda, þar sem sérstök ánægja er með samstarfið, stjórnunina og nýtt skipulag. Helstu ábendingar snúa að því að 6 vikna spanni þurfi meiri sveigjanleika (t.d. í kringum jólafrí), vinnustundir nýtist misjafnlega eftir fögum, og að auka þurfi samráðstíma á unglíngastigi þar sem margir eru í hlutastarfi. Að lokum bendir Skólapúlsinn til þess að dýpka megi faglega rýni, þar sem náin vinasambönd geti stundum staðið í vegi fyrir uppbyggilegri, faglegri gagnrýni.



Innra mat

Innra mat skólans hefur tekið breytingum á milli ára og dregur skipuleg gagnasöfnun fram nokkra veikleika sem þarfnast úrbóta. Í fyrsta lagi vantar samræmingu á skýrleika og markmiðasetningu; þótt starfsfólk upplifi eigin ábyrgð skýra í Skólapúlsinum sýna kennsluinnlit stjórnenda að markmið kennslustunda koma misjafnlega skýrt fram og námsveggi vantar í einhverjum fögum. Í öðru lagi eru vinnufriður og skipulag vinnustunda viðvarandi áskorun, en nemendur kvarta undan hávaða og of miklu verkefnaálagi, sem kennarar staðfesta í viðtölum þar sem fram kemur að nemendur eigi erfitt með að nýta tímann í ákveðnum fögum. Í þriðja lagi þarfnast fagleg samskipti og endurgjöf starfsfólks dýpkunar, því þrátt fyrir mikinn stuðning vantar rými til að ræða fagleg málefni á dýpri nótum og hlusta á gagnrýni.

Til að mæta þessum veikleikum verður unnið eftir markvissri umbótaáætlun á næsta skólaári. Í námi og kennslu verða tekin upp skrifleg og samræmd viðmið um kynningu markmiða í upphafi hvers tíma ásamt kerfisbundinni nýtingu námsveggja. Vinnustundir verða endurskoðaðar með skýrari reglum um hljóðvist, auknu vali nemenda á verkefnum og skoðun á samráðstímum kennara til að samstillja álagið betur. Að lokum verður sett af stað kerfi fyrir jafningjamat þar sem kennarar heimsækja hvern annan til að dýpka faglega samræðu og auka gagnsæi í kennsluháttum.

Styrkur

- Vinnuaðstaða: 5,8 (yfir meðaltali)
- 100% fóru í starfsmannaviðtal
- Ánægja með kennarastarfið: 5,4
- Engin kynferðisleg áreitni

Áhyggjuefni

- Skýrleiki hlutverks: 3,4 (mjög lágt*)
- Starfsandi: 4,1 (marktækt lægra*)
- Einelti: 9,4% (hærra en landið)
- Upplýsingamiðlun til foreldra: 4,3*

Próun

- Starfsandi lækkaði frá 5,5 (2024) í 4,1
- Skýrleiki hlutverks lækkaði frá 5,3 (2024) í 3,4
- Einelti hefur aukist síðan 2020
- Stjórnun er stöðug og jákvæð

Lykilniðurstöður úr
starfsmannakönnun Skólapúlsins

Stjórnun og fagleg forysta

Stjórnun og fagleg forysta var ekki áherslupáttur á skólaárinu en verklag hefur breyst til batnaðar með tilkomu gæðaráðs og vegna innleiðingar á nýju verklagi samkvæmt leiðbeiningum MMS um innleiðingu aðalnámskrá grunnskóla. Á næsta skólaári verður farið í að rýna enn betur í þann lið.

Niðurstaða

Niðurstöður skólaprófilsins sýna afgerandi framfarir og staðfesta að markvisst umbótastarf skilar árangri. Helstu niðurstöður má draga saman í eftirfarandi styrkleika og úrbætur:

- **Helstu styrkleikar:**

- **Virkni gæðaráðs:** Skipulögð og samfelld vinna teymisins tryggði að innra mat er nú orðið virkur og lifandi hluti af skólamenningunni.
- **Raddir hagaðila:** Skólanum tókst mjög vel að virkja nemendur og starfsfólk til þátttöku í matinu með nemendabingum og rýnihópum, sem dýpkaði skilning á þörfum skólasamfélagsins.
- **Innleiðing leiðsagnarnáms:** Skýr samhljómur og vaxandi þekking er meðal kennara á gildi leiðsagnarmats í daglegu starfi.

Urbætur sem komnar eru af stað:

- Veikleikar sem áður voru til staðar í *skipulagi* og *umbótum* á innra mati sýna nú fullkomna græna virkni í skólaprófílnum.
- **Endurskoðun skólanámskrár og gerð framfarastiga:** Í kjölfar rýni á nýjum leiðbeiningum MMS er vinna við endurskoðun skólanámskrár og mótun framfarastiga komin vel af stað. Þótt þessir þættir séu ekki að fullu komnir til framkvæmda í öllu skólastarfinu, hefur verið lagður traustur grunnur sem unnið verður áfram með.

Áherslur næsta skólaárs

Þótt árangur vetrarins sé fagnaðarefni og skólaprófillinn hafi tekið miklum stakkaskiptum, er ljóst að umbótastarfi lýkur aldrei.

Samkvæmt langtímaáætlun skólans um innra mat verður **Stjórnun og fagleg forysta** aðaláhersluþáttur næsta skólaárs (2026–2027). Á því tímabili verður allt það sem tengist gæðaviðmiðum um stjórnun og faglega forystu tekið til endurskoðunar. Sú vinna mun byggja á þeim sterka grunni sem lagður var í vetur, þar sem hugað verður sérstaklega að samvirkni í stefnumótun, faglega samstarfi, tengslum við foreldra og leiðtogahæfni innan skólans.

- S Stjórnun
- S Samvirkni...
- F Faglegt s...
- T Tengsl við...
- U Umbætur ...
- V Vinnulag, ...
- S Starfsma...
- L Leiðtogah...

Helstu umbætur næsta árs:

- Ítarleg yfirferð og greining á stöðu stjórnunar og faglegrar forystu skólans.
- Efling á samstarfi, boðleiðum og upplýsingaflæði til starfsfólks og foreldra.
- Valdefling starfsfólks í gegnum dreifða forystu, jafnari verkaskiptingu og markvissari eftirfylgni verkefna.
- Ljúka skipulagi og verklagi um námsmat (frafmarastigar, leiðsagnarmat og lokamat)
- Samræða og ígrundun starfshátta er reglubundin (t.d. ígrundun við spannaskil).

Nám og kennsla

Í vetur var lögð áhersla á þáttinn inntak og námskrá útfrá nýjum leiðbeiningum um innleiðingu ANG. Námsvísar og kennsluáætlanir voru teknar til heildar endurskoðunar og námið sett fram með miklu skýrari hætti en áður. Vinna við að endurhanna námsmatið er jafnframt langt komin en þær umbætur munu halda áfram inn á næsta skólaári.

Niðurstaða

Umbætur gengu eftir að lang mestu leyti eftir og námsvísar og kennsluáætlanir hafa festst í sessi þrátt fyrir að eitthvað muni þurfa að móta og bæta enn frekar eins fram kemur hér að ofan. Fyrirhugað var að ljúka alveg námsmatsstefnunni en það gekk ekki eftir en þau verklok færast yfir á næsta skólaár. Yfirlýst stefna menntamálaráðherra er að gera breytingar á námsmati skóla og beðið verður með að loka stefnunni og verklaginu þangað til málin hafa skýrst.

N Nám og Ke...

I Inntak og ...

F Faglegt s...

G Gæði ken...

S Skipulag ...

N Námsvitund

Á Ábyrgð o...

Helstu umbætur næsta árs:

- Endurskoða skólanámskrá (þrepaskipt þjónusta)
- Námsaðlögun, séreinkenni nemenda og bráðgerir nemendur (einstaklingsnámskrár)
- Læsi og læsismenning (samfella og umhverfi)
- Rýna í lykilhæfni í kennsluáætlunum.
- Samræma starfshætti teymiskennslu eftir stigum (skólanámskrá/starfsáætlun).
- Setja bekkjarfundi á nemenda í starfsáætlun.
- Klára námsmatsstefnu skólans.

Innra mat

Unnið var eftir starfsáætlun um innra mat sem samþykkt var á fyrsta fundi gæðaráðsins. Gæðaráðið fundaði 25 sinnum á skólaárinu og beindist vinna þess einkum að endurskoðun skólanámskrár, mati á gæðum kennslu, kortlagningu og endurskoðun áætlana, gerð framfarastiga og eflingu leiðsagnarnáms. Til að afla upplýsinga og meta starfsemi skólans voru haldnir reglulegir fundir gæðaráðs, lagðar fyrir kannanir meðal hagaðila og framkvæmd innlit stjórnenda í kennslustundir þar sem kennsluhættir og námsumhverfi voru metin. Jafnframt voru haldin nemendabing og rýnihópar meðal starfsfólks til að tryggja að raddir þeirra kæmu fram, auk þess sem áætlanir skólans voru teknar saman og staða þeirra metin.

- I Innra mat
- S Skipulag
- F Framkvæmd
- U Umbætur

Helstu umbætur næsta árs:

- Sjónarmið nemenda aflað
- Skólanámskrá - klára
- Skýrari viðmið um árangur í innra mati
- Mat og endurgjöf stjórnenda á kennslu
- Jafningjamat kennara á kennslu

Umbótaáætlun næsta skólaárs

Umbótaáætlun nær til allra þátta sem samkvæmt innra mati ber að fara í umbótaferli og **þá er miðað við að allir þætti sem ekki ná mjög góðu verklagi** fara í umbótaferli. Umbætur geta varað í nokkra mánuði og allt upp í tvö, jafnvel þrjú ár. Mikilvægt er að umbótum séu sett viðmið um árangur, ábyrgðaraðila og aðgerðatímabilið sé skilgreint. Ítarlegri mælikvarðar er að finna í viðmiðum og vísbendingum um gæðastarf.

Stjórnun og fagleg forysta

Tækifæri til umbóta	Aðgerðir til umbóta	Ábyrgð	Hefst	Lokið	Hvernig metið	Viðmið um árangur
Ítarleg yfirferð og greining á stöðu stjórnunar og faglegrar forystu skólans.	1. Framkvæma sjálfsmat/greiningu á stjórnunarháttum 2. Leggja könnun fyrir starfsfólk um upplifun þeirra á faglegri forystu og stuðningi. 3. Skilgreina og skerpa á hlutverkum og ábyrgðarsviðum í stjórnendateyminu. 4. Móta skýra sýn á faglega forystu.	Stjórnendur	Ág. '26	Apr. '27	*Með samanburði á niðurstöðum úr starfsmannakönnunum (fyrir og eftir). * Með nýni á nýju/uppfærðu skipuriti og hlutverkaklúsum. * Með rituðu lokamati eða samantektarskýrslu um stöðuna.	*Skýr hlutverkaskipting liggur fyrir og er kunn öllu starfsfólki. * Starfsfólk upplifir aukinn stuðning og skýrari stefnu í faglegu starfi (mælist t.d. hærra í næstu vinnustaðagreiningu). * Stjórnendateymið vinnur eftir samstilltri áætlun með reglulegum fundum og eftirfylgni.
Efling á samstarfi, boðleiðum og	Gagnvart starfsfólki: 1. Innleiða fasta og fyrirsjáanlega	Stjórnendur, gæðaráð og	Ág.	Maí '27	* Með stuttri könnun meðal starfsfólks og foreldra um gæði upplýsingaflæðis.	* Starfsfólk: Upplifir sig upplýst um ákvarðanir og skipulag tímanlega.

<p>upplýsingaflæði til starfsfólks og foreldra.</p>	<p>fundartíma 2. Skilgreina hvaða boðleiðir eru notaðar í hvaða tilgangi (t.d. hvenær á að nota tölvupóst, fundi eða innra net). Gagnvart foreldrum: 3. Samræma upplýsingagjöf úr bekkjum/árgöngum (t.d. hvernig Námfús er notaður). 4. Gefa út skýran „samskiptasáttmála“ eða leiðbeiningar fyrir foreldra um hvert skuli leita með ólík erindi.</p>	<p>kennarar</p>	<p>´26</p>		<p>* Rýnt verður í magn og tegundir fyrirspurna sem berast stjórnendum.</p>	<p>* Að minnsta kosti 85% starfsfólks lýsi sig ánægt eða mjög ánægt með innra upplýsingaflæði. * Foreldrar: Telja sig fá nægar, hnitmiðaðar og reglulegar upplýsingar um skólastarfið. * Skriflegar leiðbeiningar um boðleiðir og upplýsingaflæði liggja fyrir og eru aðgengilegar öllum. Að lágmarki 80% foreldra telji upplýsingar frá skólanum vera skýrar og tímanlegar (könnun að vori).</p>
<p>Valdefling starfsfólks í gegnum dreifða forystu, jafnari verkaskiptingu og markvissari eftirfylgni verkefna.</p>	<p>1. Kortlagning og endurskipulagning: Kortleggja núverandi nefndir, teymi og ábyrgðarhlutverk starfsfólks til að sjá hvar álagið liggur. 2. Umboð og valdefling: Skilgreina skýr umboð þannig að kennarar geti tekið ákvarðanir innan síns ramma án þess að þurfa alltaf samþykki stjórnenda. 3. Verkfæri fyrir eftirfylgni: Innleiða einfalt og sýnilegt kerfi eða mælaborð fyrir eftirfylgni verkefna (t.g. gátlista á sameiginlegu drifi, regluleg stutt stöðumat á fundum). 4. Stuðningur við teymi: Þjóa upp á stutta vinnustofu fyrir starfsfólk um hvernig megi skipuleggja verkefni í samstarfi, nýta sameiginleg stafræn verkfæri og skipta ábyrgð á milli sín á jafningjagrundvelli.“</p>	<p>Stjórnendur</p>	<p>Sept. ´26</p>	<p>Mars ´27</p>	<p>* Með rýni á verkaskiptingu innan teyma. * Starfsmannasamtöl og kannanir notuð til að meta upplifun starfsfólks á eigin sjálfstæði og álagi. * Mat á því hvort áætluð verkefni skólaársins standist tímaáætlanir vegna betri eftirfylgni.</p>	<p>* Ábyrgð og verkefni dreifast á fleiri hendur; dregið hefur úr álagi á einstaka lykilpersónum. * Teymi skólans sýna meira frumkvæði og fylgja sínum verkefnum eftir á sjálfstæðan hátt. * Starfsfólk upplifir að það hafi raunverulegt umboð og traust til að leiða faglegt starf.</p>
<p>Ljúka skipulagi og verklagi um námsmat (framfarastigar, leiðsagnarmat og lokamat)</p>	<p>1. Greining og samræming: Klára að hanna og samræma framfarastiga og hæfniviðmið á milli faga og árganga. 2. Innleiðing leiðsagnarmats: Halda vinnustofur fyrir kennara þar sem mótaðar eru sameiginlegar aðferðir við leiðsagnarmat (t.d. sjálfsmat nemenda, jafningjamat og regluleg endurgjöf). 3. Verklag um lokamat: Skrifa og festa í sessi skýrari reglur um hvernig lokamat (í lok spanna eða skólaárs) byggir á framfarastigum. 4. Kynning: Setja upplýsingarnar upp á aðgengilegan hátt í skólanámskrá og kynna fyrir foreldrum og nemendum.</p>	<p>Stjórnendur og gæðaráð</p>	<p>ág. ´26</p>	<p>maí ´27</p>	<p>* Rýnt verður í hvort allir árgangar og fög séu komin með virka framfarastiga. * Spurt verður út í skilning og notkun á leiðsagnarmati í starfsmannasamtölum og á fagfundum. * Könnun meðal nemenda og foreldra á því hvort þeir upplifi námsmat sem skýrt og réttlátt.</p>	<p>* Fyrir liggur heildstætt og skriflegt verklag um námsmat skólans sem allir kennarar fylgja. * Framfarastigar eru lifandi verkfæri í kennslunni og nemendur eru meðvitaðir um sína stöðu og næstu skref. * Samræmi er á milli þess hvernig ólíkir kennarar meta hæfni nemenda á sama skólástigi.</p>

<p>Samræða og ígrundun starfshátta er reglubundin (t.d. ígrundun við spennaskil).</p>	<p>1. Skilgreina ramma: Setja upp fasta tíma í skóladagatali fyrir ígrundun og samræðu (t.d. 1–2 klukkustundir við lok hvers tímabils/spannar).</p> <p>2. Hanna verkfæri: Útbúa einföld rýni- eða ígrundunareyðublöð/spurningar sem teymi nota til að ræða hvað gekk vel, hvað mætti fara betur og hver næstu skref eru í kennslunni.</p> <p>3. Deila góðum starfsháttum: Koma á fót stuttum erindum eða „samskipta-kaffi“ þar sem kennarar deila áhugaverðum verkefnum eða lausnum sem spruttu úr ígrunduninni.</p> <p>4. Skráning: Tryggja að helstu niðurstöður og lærdómur úr hverjum spennaskilum séu skráð stuttlega á sameiginlegu drifi til að missa ekki dýrmæta þekkingu.</p>	<p>Stjórnendur og gæðaráð</p>	<p>Okt. '26</p>	<p>maí '27</p>	<p>* Með því að fylgjast með mætingu og þátttöku á ígrundunarfundum. * Rýnt verður í eyðublöðin/gögnin sem verða til á sameiginlega drifinu. * Spurt verður út í gagnsemi þessara funda í rýnihópum starfsfólks eða í vormali skólans.</p>	<p>* Ígrundun við spennaskil er komin inn í fasta rútinu og skipulag skólans. * Starfsfólk upplifir samræðuna sem stuðning og tækifæri til faglegrar þróunar, en ekki sem „formlega kvöð“. * Kennsluhættir þróast á hnitmiðaðri hátt á milli spanna byggt á raunverulegum gögnum og upplifun kennara.</p>

Nám og kennsla

Tækifæri til umbóta	Aðgerðir til umbóta	Ábyrgð	Hef st	Lokið	Hvernig metið	Viðmið um árangur
Endurskoða skólanámskrá (þrepaskipt þjónusta)	<p>1. Greining á núverandi stöðu: Rýna í núverandi stuðningskerfi skólans og hvernig þjónusta er skipt í þrep (1. þrep: almenn kennsla, 2. þrep: markviss íhlutun, 3. þrep: einstaklingsbundinn stuðningur).</p> <p>2. Mótun verklags: Skilgreina skýrt hvaða úrræði, skimunartól og kennsluaðferðir tilheyra hverju þrepi og hvenær nemandi flyst á milli þrepa.</p> <p>3. Uppfærsla á námskrá: Skrifa kaflann um þrepaskipta þjónustu inn í skólanámskrána á skýru og aðgengilegu máli.</p> <p>4. Starfsmannafundur/Fræðsla: Kynna nýja verklagið fyrir öllu starfsfólki til að tryggja samræmda sýn á 1. þreps kennslu (almenna kennslustofuna).</p>	Stjórnendur	Sept '26	feb. '27	<p>* Með því að athuga hvort nýr og uppfærður kafli um þrepaskipta þjónustu sé kominn inn í útgefna skólanámskrá.</p> <p>* Spurt verður út í skilning kennara á þrepaskiptingu og eigin ábyrgð á 1. þrepi í starfsmannasamtölum.</p> <p>* Farið yfir hvort flæði nemenda á milli þrepa sé skráð á kerfisbundinn hátt.</p>	<p>* Skólanámskráin geymir skýra og myndræna lýsingu á þrepaskiptri þjónustu skólans.</p> <p>* Allir kennarar þekkja muninn á þrepunum og vita hvaða verkfærum á að beita í almenntri kennslu áður en máli er vísað á næsta þrep.</p> <p>* Foreldrar og samstarfsaðilar hafa skýra sýn á hvernig stuðningi er háttað í skólanum.</p>

<p>Námsaðlög, séreinkenni nemenda og bráðgerir nemendur (einstaklingsnámskrár)</p>	<p>1. Mótun sniðmáta og ferla: Einfalda og samræma sniðmát fyrir einstaklingsnámskrár (bæði fyrir nemendur með stuðningsþarfir og bráðgera nemendur) svo þau séu hnitmiðuð og aðgengileg á sameiginlegu drifi.</p> <p>2. Verkfærakista fyrir námsaðlögun: Safna saman og miðla hugmyndum og efni til kennara um hvernig má dýpka eða aðlaga nám (t.d. sveigjanleg verkefni, samvinnunám, þrepaskipt verkefni).</p> <p>3. Áhersla á bráðgera nemendur: Skilgreina ákveðnar leiðir til að mæta bráðgerum nemendum (t.d. með því að leyfa þeim að vinna á dýpra plani, taka áfanga með eldri árgöngum eða vinna að sjálfstæðum rannsóknarverkefnum).</p> <p>4. Samstarf við foreldra: Setja upp skýrt ferli um hvernig foreldrar og nemendur eru teknir með í ráð við gerð og endurmat á einstaklingsnámskrám.</p>	<p>Stjórnendur og stoðteymi</p>	<p>Okt. '26</p>	<p>Mars '27</p>	<p>* Með því að telja hversu margir nemendur sem á þurfa að halda (þar á meðal bráðgerir) eru komnir með virka einstaklingsnámskrá í skólakerfinu. * Rýnt verður í gæði námskránna (eru þær mælanlegar og með skýr markmið?). * Endurgjöf frá kennurum og foreldrum um hvort námskrárnar séu gagnlegar í daglegu starfi.</p>	<p>* Allir nemendur sem þurfa verulega námsaðlögun eða sérhæfðar áskoranir vinna samkvæmt skýrum markmiðum. * Bráðgerir nemendur fá verkefni við hæfi og upplifa að hæfileikar þeirra séu ræktaðir. * Umsjónarkennarar upplifa að þeir hafi verkfæri og stuðning til að sinna námsaðlögun í almennum bekkjarstofum.</p>
--	---	---------------------------------	-----------------	-----------------	--	---

<p>Læsi og læsismenning (samfella og umhverfi)</p>	<p>1. Mótun læsisstefnu (samfella): Uppfæra og samræma læsisáætlun skólans þannig að skýrt sé hvaða skimunartækjum (t.d. Lesferli, Læsi) og kennsluáðferðum er beitt á milli árganga/skólastiga.</p> <p>2. Lestrarhvetjandi umhverfi: Endurskipuleggja rými skólans (bekkjarstofur, sameiginleg svæði, skólabókasafn) til að gera bækur og texta sýnilegri og aðgengilegri fyrir nemendur.</p> <p>3. Samstarf og brúun: Efla samstarf á milli leikskóla og grunnskóla (fyrir yngsta stig) og á milli stiga innan skólans til að tryggja að gögn og upplýsingar um læsisstöðu nemenda fylgi þeim órofið.</p> <p>4. Vakning og samfélag: Innleiða reglulega læsisviðburði (t.d. lestrarspretti, rithöfundaheimsókn, sögustundir) og virkja foreldra í gegnum fræðslu um mikilvægi heimalesturs.</p>	<p>Stjórnendur, gæðaráð og leiðtogi byrjendalæsis</p>	<p>Sept. '26</p>	<p>Mai '27</p>	<p>* Niðurstöður úr samræmdum lækisskimunum (t.d. haust- og vorpróf) rýndar til að sjá framfarir.</p> <p>* Athugun á nýtingu bókasafnsins og bókakosta í bekkjarstofum.</p> <p>* Spurt út í upplifun nemenda á lestraránægju og læsisumhverfi í árlegum skólakönnunum.</p>	<p>* Fyrir liggur skýr og samræmd læsisáætlun sem allir árgangar fylgja, sem tryggir enga „óvissutíma“ við flutning á milli ára.</p> <p>* Skólaumhverfið einkennist af lifandi læsismenningu þar sem bækur og lestur eru sýnilegur hluti af hversdeginum.</p> <p>* Að minnsta kosti 80% nemenda sýni framfarir í lestrarfærni á milli haust- og vorprófa (t.d. í Lesferli eða sambærilegum skimunum).</p> <p>* Hlutfall nemenda sem mælast undir viðmiðum í lesfimiþrófum í lok skólaárs lækki um 15% á milli ára.</p> <p>* Lestrarhlutfall í bekkjum aukist um 20% á ársgrundvelli.</p>
<p>Rýna í lykilhæfni í kennsluáætlunum.</p>	<p>1. Greining á núverandi áætlunum: Skoða hvernig lykilhæfni birtist (eða birtist ekki) í núverandi kennsluáætlunum faga og árganga.</p> <p>2. Verkfæri og samræming: Útbúa einfaldan leiðarvísi eða gátlista fyrir kennara um hvernig á að flétta lykilhæfnisþætti (t.d. gagnrýna hugsun eða samstarf) inn í markmið og verkefnalýsingar.</p> <p>3. Uppfærsla kennsluáætlana: Kennarar vinna í faghópum/teymum við að endurskrifa og sýna fram á hvernig lykilhæfni er þjálfuð og metin í hverri námsgrein á næsta skólaári.</p> <p>4. Sýnileiki fyrir nemendur: Tryggja að lykilhæfnin sé kynnt reglulega fyrir nemendum þannig að þeir átti sig á að þeir séu t.d. að æfa „samstarf“ eða „sköpun“ en ekki bara að leysa ákveðið verkefni.</p>	<p>Stjórnendur og gæðaráð</p>	<p>Nóv. '26</p>	<p>Apr. '27</p>	<p>* Með úttekt eða rýni á birtum kennsluáætlunum í Námsvísi skólans</p> <p>* Rýnt verður í hvort lykilhæfni sé metin með formlegum hætti (t.d. í gegnum sjálfsmat nemenda eða umsagnir).</p> <p>* Umræður á fagfundum um það hvernig tókst til að samþætta þessa þætti í kennslunni.</p>	<p>* Lykilhæfni er ekki lengur „einangraður“ þáttur heldur eðlilegur og sýnilegur hluti af öllum kennsluáætlunum.</p> <p>* Kennarar hafa skýra sýn á hvernig á að kenna og meta lykilhæfni á sínu skólastigi.</p> <p>* Nemendur og foreldrar sjá skýrt hvernig skólastarfið þjálfar færni til framtíðar, en ekki bara bóklega þekkingu.</p>

<p>Samræma starfshætti teymiskennslu eftir stigum (skólanámskrá/starfsáætlun).</p>	<p>1. Kortlagning og samræða: Halda vinnustofur eftir stigum (yngsta, mið- og unglíngastig) þar sem farið er yfir núverandi reynslu af teymiskennslu, hvað virkar best og hvar helstu áskoranirnar liggja. 2. Mótun viðmiða: Skilgreina skýr lágmarksviðmið fyrir teymiskennslu á hverju stigi (t.d. hvernig samráðstímar eru nýttir, hvernig verkefnum og ábyrgð á nemendum er skipt). 3. Skjölun í starfsáætlun: Skrifa samræmda kaflann um teymiskennslu inn í skólanámskrá/starfsáætlun svo ramminn sé öllum sýnilegur. 4. Stuðningur við nýja kennara: Útbúa gátlista fyrir nýja starfsmenn um hvernig teymiskennslu er háttað í skólanum.</p>	<p>Stjórnendur og gæðaráð</p>	<p>Ág. '26</p>	<p>Jan '27</p>	<p>* Með rýni í skólanámskrá/starfsáætlun (er kaflinn tilbúinn og samþykktur?). * Fylgst verður með og rætt við teymi í starfsmannasamtölum eða á matsfundum um hvernig samræmingin gengur. * Athugun á því hvort skipulag samráðstíma teyma sé virkt og nýttist í undirbúning.</p>	<p>* Fyrir liggur skýr og samþykkt stefna skólans um teymiskennslu sem tekur mið af þörfum hvers skólastigs. * Kennarar innan hvers stigs vinna eftir sömu grundvallarreglum um samstarf og samábyrgð. * Nýting á tíma og mönnun í teymunum verður markvissari og skilvirkari.</p>
<p>Setja bekkjarfundir nemenda í starfsáætlun.</p>	<p>1. Tímasetning og skipulag: Ákveða tíðni bekkjarfunda (t.d. hálfsmánaðarlega eða vikulega) og finna þeim fastan stað í stundatöflu og starfsáætlun skólans. 2. Mótun leiðbeininga: Útbúa einfalt og aldursreifað sniðmát eða handbók um hvernig skuli stýra fundi (t.d. hlutverk fundarstjóra/ritara, hvernig tekið er á málum, agareglur fundarins). 3. Þjálfun nemenda: Kennarar ganga í það í upphafi skólaárs að kenna nemendum fundarsköp og hvernig á að ræða málefni á uppbyggilegan hátt. 4. Tenging við nemendaráð: Tryggja boðleiðir þannig að góðar hugmyndir eða ábendingar af bekkjarfundum geti borist skipulega áfram til nemendaráðs skólans.</p>	<p>Umsjónarkenningar</p>	<p>Ág. '26</p>	<p>Sept. '26</p>	<p>* Athugað hvort bekkjarfundir séu sýnilegir í starfsáætlun og stundatöflum. * Farið yfir fundargerðir eða stuttar skráningar bekkja á sameiginlegu drifi. * Spurt út í upplifun og gagnsemi bekkjarfunda í skólakönnunum nemenda (t.d. Skólapúlsinum) undir liðnum „Lýðræðisleg þátttaka“.</p>	<p>* Bekkjarfundir eru fastur og ómissandi hluti af skólastarfinu í öllum bekkjum. * Nemendur sýna meira sjálfstæði í að stýra fundum og ræða eigin vinnu og/eða félagslegu mál. * Niðurstöður skólakannana sýna framfarir í upplifun nemenda á áhrifum sínum og lýðræði í skólanum. * 100% bekkja (allir árgangar) hafi skráð og framkvæmt lágmark 12 bekkjarfundir á skólaárinu.</p>

<p>Klára námsmatsstefnu skólans.</p>	<p>1. Samantekt gagna: Safna saman öllum þeim vinnuskjölum, framfarastigum og verklagsreglum um námsmat sem þegar hafa verið mótuð í skólanum.</p> <p>2. Ritun stefnunnar: Setja saman heildstætt plagg (námsmatsstefnu) sem útskýrir hugmyndafræðina (t.d. leiðsagnarmat), framkvæmdina og hvernig einkunnagjöf/umsögnum er háttað.</p> <p>3. Rýni og samþykkt: Leggja drögin fyrir kennarafund, foreldraráð og nemendaráð til umsagnar og finstillingar.</p> <p>4. Útgáfa og kynning: Birta stefnuna á vef skólans og kynna hana sérstaklega fyrir starfsfólki og foreldrum í upphafi eða á miðju skólaári.</p>	<p>Stjórnendur</p>	<p>Jan. '27</p>	<p>Maí '27</p>	<p>* Með því að staðfesta að fullbúin og samþykkt námsmatsstefna hafi verið gefin út.</p> <p>* Rýnt verður í hvort stefnan sé sýnileg og aðgengileg á heimasíðu skólans.</p> <p>* Spurt verður út í það á vörfundum starfsfólks hvort stefnan sé skýr og veiti nægilegan stuðning í starfi.</p>	<p>* Skólinn á opinbera, heildstæða námsmatsstefnu sem samræmist aðalnámskrá grunnskóla.</p> <p>* Allir kennarar og stjórnendur fylgja sömu stefnu þegar kemur að mati á námi nemenda.</p> <p>* Foreldrar og nemendur eiga auðvelt með að kynna sér hvernig námsmati er háttað og á hverju það byggir.</p>
--------------------------------------	---	--------------------	-----------------	----------------	---	--

Innra mat

Tækifæri til umbóta	Aðgerðir til umbóta	Ábyrgð	Hef st	Lokið	Hvernig metið	Viðmið um árangur
<p>Sjónarmið nemenda aflað</p>	<p>1. Fjölbreytt gagnaöflun: Fyrir utan hefðbundnar skólakannanir (t.d. Skólapúlsinn) verði rýnihópar nemenda settir af stað reglulega þar sem ákveðin málefni eru rædd (t.d. námsmat, vellíðan eða skólaumhverfið).</p> <p>2. Virkjun bekkjarfunda: Nýta bekkjarfundi markvisst 1-2 sinnum á</p>	<p>Gæðaráð og umsjónar kennarar</p>	<p>Okt '26</p>	<p>Apr. '27</p>	<p>* Með því að telja hversu margir rýnifundar voru haldnir og hvort fulltrúar allra stiga hafi tekið þátt.</p> <p>* Rýnt verður í fundargerðir nemendaráðs og samantektir úr rýnihópum.</p> <p>* Fylgst með svarhlutfall og ábyrgð nemenda í könnunum.</p>	<p>* Sjónarmið nemenda eru skráð og skilgreind sem formlegur hluti af innra mati skólans.</p> <p>* Nemendur upplifa að raddir þeirra skipti máli og sjá raunverulegar breytingar í skólastarfinu í kjölfarið.</p> <p>* Niðurstöður skólakannana sýna aukna ánægju nemenda með áhrif sín á</p>

	<p>önn til að safna skriflegum eða munnlegum tillögum frá nemendum um hvað megi bæta í skólanum.</p> <p>3. Úrvinnsla með nemendum: Taka niðurstöður skólakannana og kynna þær fyrir nemendaráði og bekkjum, og vinna með þeim lausnir á þeim atriðum sem koma illa út.</p> <p>4. Endurgjöf til nemenda: Tryggja að nemendur fái alltaf að vita hvað var gert við ábendingarnar þeirra (t.d. „Þið sögðuð X – við gerðum Y“).</p>					<p>skólastarfið.</p> <p>*Að minnsta kosti 85% nemenda sem taka þátt í rýnihópum upplifi að ábendingar þeirra hafi fengið formlega afgreiðslu eða svörun hjá stjórnendum.</p>
Ljúka endurskoðun á skólanámskrá	<p>1. Heildaryfirllestur og samantekt: Safna saman öllum nýju köflunum sem unnir hafa verið á skólaárinu (t.d. um námsmat, teymiskennslu og þrepaskipta þjónustu) og fella þá inn í heildartextann.</p> <p>2. Samræmi við lög og reglugerðir: Tryggja að námskráin uppfylli allar nýjustu kröfur Aðalnámskrár grunnskóla.</p> <p>3. Gæðarýni (Innra mat): Leggja drögin fyrir rýnihópa starfsfólks og skólaráð til að tryggja að textinn sé skýr, aðgengilegur og lýsi skólastarfinu rétt.</p> <p>4. Gefa út og kynna: Ganga frá lokafrágangi (rafrænni útgáfu á vef skólans) og kynna tilbúna námskrá formlega fyrir öllu samfélagi skólans.</p>	Stjórnendur og gæðaráð	Mars '27	Jún. '27	<p>* Staðfest verður að fullbúin og uppfærð skólanámskrá sé gefin út á vef skólans.</p> <p>* Formlegt samþykki fræðsluráðs liggur fyrir.</p> <p>* Með stuttri könnun meðal kennara um hvort þeir telji nýju námskrána nýtast sem raunverulegt verkfæri í skipulagningu.</p>	<p>* Skólinn býr yfir nútímalegri og heildstæðri skólanámskrá sem endurspeglar raunverulega starfshætti skólans.</p> <p>* Allir nýir og eldri starfsmenn hafa skýran og aðgengilegan ramma um faglegt starf skólans.</p> <p>* Innra matsferlinu lýkur með skýru plaggi sem sýnir framfarir skólans á milli ára.</p>

<p>Skýrari viðmið um árangur í innra mati</p>	<p>1. Rýni á núverandi viðmiðum: Fara yfir þau viðmið sem notuð hafa verið og greina hvar skortir skýrleika eða mælanleika.</p> <p>2. Mótun vísbendinga (e. indicators): Skilgreina skýr gæðaviðmið fyrir ólíka málaflokka (t.d. hvað einkennir „góða kennslustofu“ eða „virkt upplýsingaflæði“ samkvæmt stefnu skólans).</p> <p>3. Samhæfing við áætlun: Tengja árangursviðmið innra matsins beint við markmið skólastarfsins og umbótaáætlanir svo allt hangi saman.</p> <p>4. Kynning og fræðsla: Kynna nýju viðmiðin fyrir starfsfólki svo allir rýni starfsemi skólans út frá sómu mælikvörðum.</p>	<p>Gæðaráð</p>	<p>Nó v '26</p>	<p>Mars '27</p>	<p>* Með því að athuga hvort skrifleg og samþykkt viðmið séu til staðar í sjálfsmatsáætlun skólans.</p> <p>* Rýnt verður í hvort niðurstöður innra mats sýni skýrari dæmi og rökstuðning frekar en almennar fullyrðingar.</p> <p>* Endurgjöf frá starfsfólki um hvort nýju viðmiðin auðveldi þeim að meta eigin starfshætti.</p>	<p>* Skólinn notar skýr, samræmd og skiljanleg árangursviðmið í öllu sínu innra mati.</p> <p>* Niðurstöður innra mats gefa áreiðanlegri mynd af stöðu skólans og auðvelda ákvarðanatöku um næstu skref.</p> <p>* Starfsfólk á auðveldara með að tengja daglega vinnu sína við ytri og innri gæðakröfur skólans.</p>
<p>Mat og endurgjöf stjórnenda á kennslu</p>	<p>1. Mótun ramma og gátlista: Útbúa einfaldan og uppbyggilegan gátlista eða rýnisniðmát fyrir bekkjarheimsóknir (t.d. horft til námsumhverfis, virkni nemenda og kennsluaðferða).</p> <p>2. Tímasetning heimsókna: Setja upp áætlun þar sem stjórnendur heimsækja hvern kennara að minnsta kosti einu sinni til tvisvar á skólaárinu.</p> <p>3. Eftirfylgni og samtal: Tryggja að stutt og formlegur endurgjöf eigi sér stað innan viku frá heimsókninni þar sem rætt er um styrkleika og tækifæri til framfara.</p> <p>4. Samantekt á skólastigi: Stjórnendur taka saman helstu faglegu styrkleika skólans og sameiginlegar áskoranir (án þess að nafngreina einstaka kennara) til að móta næstu skref í endurmenntun starfsfólks.</p>	<p>Stjórnendur</p>	<p>Okt '26</p>	<p>Apr. '27</p>	<p>* Með því að fylgjast með hvort áætlun um bekkjarheimsóknir hafi verið fylgt eftir.</p> <p>* Rýnt verður í eyðublaðin/gögnin (án persónuupplýsinga) til að sjá hvort rýnin hafi átt sér stað.</p> <p>* Spurt verður út í upplifun kennara á gagnsemi endurgjafarinnar í árlegum starfsmannasamtölum.</p>	<p>* Innleitt hefur verið fast og traust kerfi þar sem kennslurýni stjórnenda er sjálfsagður hluti af skólastarfinu.</p> <p>* Kennarar upplifa heimsóknirnar sem stuðning og tækifæri til faglegrar ígrundunar en ekki sem eftirlit.</p> <p>* Stjórnendur fá dýpri og raunverulegri innsýn í daglega kennsluhætti og þarfir starfsfólksins.</p> <p>* Stjórnendur ljúki bekkjaheimsóknum og formlegri endurgjöf til 100% fastra kennara skólans fyrir 16. apríl 2027</p>

Jafningjamat kennara á kennslu	<p>1. Kynning og traust: Halda stutta kynningu á kennarafundi um tilgang jafningjamatans, með áherslu á að þetta sé námstæki fyrir báða aðila en ekki mat á hæfni.</p> <p>2. Pörun og skipulag: Leyfa kennurum að para sig saman (eða vinna innan sinna kennsluteyma) og tryggja þeim svigrúm/leysingu (t.d. 1–2 sinnum á vetri) til að heimsækja hvern annan.</p> <p>3. Verkfæri fyrir ígrundun: Útbúa stutt og einfalt eyðublað sem vísar veginn (t.d. „Hvað sá ég sem vakti áhuga minn? Hverju gæti ég prófað að breyta í minni kennslu?“).</p> <p>4. Samræða eftir á: Festa í sessi að parið setjist niður stuttu eftir heimsóknina yfir kaffibolla og eigi uppbyggilegt samtal um upplifunina.</p>	Gæðaráð	Nó v 26	Apr. 27	<p>* Með því að halda utan um hversu hátt hlutfall kennara tók þátt í jafningjamatinu.</p> <p>* Stutt rafræn endurgjöf (púlskönnun) frá kennurum um hvort heimsóknirnar hafi nýst þeim í starfi.</p> <p>* Umræður í rýnihópum eða á vorfundum um hvernig megi þróa fyrirkomulagið áfram.</p>	<p>* Jafningjamat er orðið að virkum og jákvæðum þætti í faglega samstarfinu.</p> <p>* Kennarar sýna meira hugarfar opunar og deila kennsluaðferðum sín á milli af meira öryggi.</p> <p>* Ígrundun starfshátta dýpkar og kennsluhættir þróast í takt við sameiginlegan lærdóm.</p> <p>* Að lágmarki 80% kennarahópsins taki þátt (framkvæmi og þiggi heimsókn) í jafningjamati á skólaárinu.</p>
--------------------------------	---	---------	---------------	------------	--	---

Skýrsla þessi er birt á heimasíðu Grunnskóla Húnaþings vestra í júní 2026